



المركز المصري للدراسات الاقتصادية  
*The Egyptian Center for Economic Studies*

# كتيب الإحصاءات الاقتصادية جمهورية مصر العربية

إصدار ٢٠٢٠

## عن التقرير

كتيب الإحصاءات الاقتصادية هو كتيب سنوي يحتوي على بيانات ومعلومات مختصرة حول الجوانب المختلفة للاقتصاد المصري في صورة رسوم بيانية وجدول، ويخدم في الأساس مجتمع الأعمال والمستثمرين الذين يبحثون عن معلومات موثوقة عن التطورات الرئيسية في الاقتصاد المصري. وتغطي هذه الطبعة السنة المالية ٢٠١٨/٢٠١٩، والسنة التقويمية ٢٠١٩.

في هذا العدد، يتم قياس النسبة المئوية للتغيرات مقارنة بالسنة المالية ٢٠١٥/٢٠١٦، وهي السنة المالية التي سبقت بدء برنامج الإصلاح الاقتصادي، وذلك لرصد تأثير الإصلاحات على المؤشرات الاقتصادية والاجتماعية المختلفة. ولا تزال السنة المالية ٢٠١٠/٢٠١١ هي سنة الأساس (المساحة المظللة في الجدول).

وآخر تحديث للبيانات الخاصة بالفترة من السنة المالية ٢٠١٠/٢٠١١ وحتى السنة المالية ٢٠١٧/٢٠١٨ تم في ٩ فبراير ٢٠٢٠.

## المحتويات

٥	١- التطورات الرئيسية والتقرير الإحصائي للعام المالي ٢٠١٨/٢٠١٩ .....
٦	أ-التطورات الرئيسية خلال عام ٢٠١٩ .....
٩	ب-مؤشرات مختارة على مستوى الاقتصاد الكلي .....
١٠	ج-الأشكال .....
١٠	ج-١ مؤشرات الاقتصاد الحقيقي .....
١٣	ج-٢ مؤشرات المالية العامة .....
١٦	ج-٣ المؤشرات النقدية .....
١٨	ج-٤ القطاع الخارجي .....
٢١	د-الجدول .....
٢٢	د-١ مؤشرات الاقتصاد الحقيقي .....
٢٦	د-٢ مؤشرات المالية العامة .....
٢٧	د-٣ المؤشرات النقدية .....
٢٩	د-٤ القطاع الخارجي .....
٣١	د-٥ بعض القطاعات الإنتاجية والخدمية .....
٣٤	٢- مقارنة أداء الاقتصاد المصري مع بعض البلدان المختارة .....
٣٧	٣- ما تحقق خلال العام المالي ٢٠١٨/٢٠١٩ وخطة العام المالي ٢٠١٩/٢٠٢٠ .....
٤١	٤- خرائط التنمية المستقبلية – الخطة والإنجازات .....

## قائمة الأشكال

- ١- معدل نمو الناتج المحلي الإجمالي الحقيقي
- ٢- مصادر نمو الناتج المحلي الإجمالي
- ٣- التوزيع القطاعي للتشغيل
- ٤- معدل البطالة
- ٥- معدل البطالة وفقا للمجموعة العمرية
- ٦- معدل البطالة وفقا للمؤهلات العلمية
- ٧- هيكل الإنفاق العام
- ٨- عجز الموازنة العامة
- ٩- الدين العام المحلي والدين العام الخارجي
- ١٠- إجمالي الأرصدة القائمة من أدون الخزانة
- ١١- الائتمان المحلي
- ١٢- الرقم القياسي العام لأسعار المستهلكين (نسبة التغير على أساس سنوي مقارن)
- ١٣- أسعار الفائدة الأساسية
- ١٤- مؤشر EGX30
- ١٥- مصادر النقد الأجنبي
- ١٦- التوزيع الجغرافي للتدفقات الوافدة من الاستثمار الأجنبي المباشر وفقا للمصدر
- ١٧- الميزان التجاري
- ١٨- التوزيع الجغرافي للصادرات والواردات
- ١٩- صافي الاحتياطيات الدولية وحركة سعر الصرف

## قائمة الجداول

- ١- المساحة والسكان
- ٢- المؤشرات الاقتصادية الكلية الرئيسية
- ٣- الأنصبة القطاعية في الناتج المحلي الإجمالي
- ٤- الأنصبة القطاعية في الاستثمار
- ٥- التشغيل
- ٦- الأسعار والأجور
- ٧- مؤشرات المالية العامة
- ٨- النقود والقطاع المصرفي
- ٩- البورصة
- ١٠- الاستثمار الأجنبي المباشر
- ١١- التجارة الخارجية
- ١٢- مؤشر الإنتاج في الصناعات التحويلية
- ١٣- النقل
- ١٤- السياحة
- ١٥- الاتصالات السلكية واللاسلكية

١- التطورات الرئيسية والتقارير الإحصائية للعام المالي  
٢٠١٩/٢٠١٨

## أ- التطورات الرئيسية خلال عام ٢٠١٩

التطورات الرئيسية في مصر	
٧ فبراير ٢٠١٩	إصدار القانون رقم ٤ لسنة ٢٠١٩ بشأن تعديل بعض أحكام القانون رقم ١٩٦ لسنة ٢٠٠٨ بإصدار قانون الضريبة على العقارات المبنية.
٢٠ فبراير ٢٠١٩	إصدار القانون رقم ١٠ لسنة ٢٠١٩ بشأن تعديل بعض أحكام قانون الضريبة على الدخل الصادر بالقانون رقم ٩١ لسنة ٢٠٠٥.
١١ مارس ٢٠١٩	رئيس الوزراء يصدر قرارا بتشكيل وتنظيم اللجنة الوزارية للمؤشرات الاقتصادية.
٢٥ مارس ٢٠١٩	إصدار القانون رقم ١٣ لسنة ٢٠١٩ بشأن تعديل بعض أحكام قانون تنظيم أنشطة سوق الغاز الصادر بالقانون رقم ١٩٦ لسنة ٢٠١٧.
٨ ابريل ٢٠١٩	الجريدة الرسمية تنشر قرار رئيس الوزراء بإصدار اللائحة التنفيذية لقانون حماية المستهلك رقم ٢٠١٨/١٨١.
١٥ ابريل ٢٠١٩	وكالة فيتش العالمية ترفع تصنيف مصر الائتماني مع نظرة مستقبلية مستقرة.
٢٣ ابريل ٢٠١٩	قرار رئيس الجمهورية رقم ٢٠٨ لسنة ٢٠١٩ بشأن مد حالة الطوارئ في جميع أنحاء البلاد، لمدة ثلاثة أشهر اعتباراً من الساعة الواحدة من صباح يوم الخميس الموافق الخامس والعشرون من ابريل عام ٢٠١٩.
٢٨ مايو ٢٠١٩	إصدار القانون رقم ٧٠ لسنة ٢٠١٩ بشأن إصدار قانون تنظيم اتحاد الصناعات المصرية والغرف الصناعية.
٢٨ مايو ٢٠١٩	إصدار القانون رقم ٧١ لسنة ٢٠١٩ بشأن تعديل بعض أحكام القانون رقم ١٠ لسنة ٢٠٠٩ بتنظيم الرقابة على الأسواق والأدوات المالية غير المصرفية.
٩ يونيو ٢٠١٩	إصدار مجلس الوزراء القرار رقم ١٣٤٧ لسنة ٢٠١٩ بشأن تعديل بعض أحكام اللائحة التنفيذية لقانون سوق رأس المال.
١٠ يونيو ٢٠١٩	إصدار القانون رقم ٧٣ لسنة ٢٠١٩ بإنشاء جهاز تنظيم النقل البري الداخلي الدولي.
٢٦ يونيو ٢٠١٩	إصدار القانون رقم ٧٥ لسنة ٢٠١٩ بشأن زيادة المعاشات العسكرية.
٢٦ يونيو ٢٠١٩	إصدار القانون رقم ٧٤ لسنة ٢٠١٩ بشأن زيادة المعاشات.
٨ يوليو ٢٠١٩	إصدار رئيس مجلس الوزراء للقرار رقم ١٦٢٧ لسنة ٢٠١٩ بشأن تقرير الحد الأدنى للأجور للموظفين والعاملين لدى أجهزة الدولة والهيئات العامة الاقتصادية.
١٠ يوليو ٢٠١٩	مصر ترفع أسعار الوقود للمرة الخامسة والأخيرة.
٢٢ يوليو ٢٠١٩	صندوق تنمية الصادرات يوافق على إقرار برنامج رد الأعباء الجديد بموازنة ٦ مليار جنيهًا.
٣٠ يوليو ٢٠١٩	إصدار القانون رقم ١٤٠ لسنة ٢٠١٩ بتعديل بعض أحكام القانون رقم ٨٩ لسنة ١٩٦٠ في شأن دخول وإقامة الأجانب بأراضي جمهورية مصر العربية والخروج منها والقانون رقم ٢٦ لسنة ١٩٧٥ بشأن الجنسية المصرية.
٣٠ يوليو ٢٠١٩	إصدار القانون رقم ١٣٩ لسنة ٢٠١٩ بتعديل بعض أحكام القانون رقم ١٥٧ لسنة ٢٠١٨ بإنشاء هيئة تنمية الصعيد.
٣١ يوليو ٢٠١٩	إصدار القانون رقم ١٤١ لسنة ٢٠١٩ بتعديل بعض أحكام قانون الاستثمار الصادر بالقانون رقم ٧٢ لسنة ٢٠١٧.
٣١ يوليو ٢٠١٩	إصدار القانون رقم ١٤٨ لسنة ٢٠١٩ بشأن التأمينات الاجتماعية والمعاشات.
١٩ اغسطس ٢٠١٩	إصدار القانون رقم ١٤٩ لسنة ٢٠١٩ لتنظيم ممارسة العمل الأهلي.
٢٢ اغسطس ٢٠١٩	إصدار القانون رقم ١٥٠ لسنة ٢٠١٩ بإنشاء هيئة تمويل العلوم والتكنولوجيا والابتكار.
٢ سبتمبر ٢٠١٩	البنك المركزي يخفض سعر الفائدة بواقع ١,٥% للمرة الأولى منذ فبراير الماضي.
٢٢ سبتمبر ٢٠١٩	وقف التداول بالبورصة المصرية لمدة ٣٠ دقيقة للمرة الأولى منذ نوفمبر ٢٠١٦ بعد هبوط مؤشر EGX100 بنسبة ٥,٥%، وهبوط مؤشر EGX30 بنسبة ٤,٥٣% إلى ١٤,٠٧٣ نقطة، وهو أكبر نزول يومي للمؤشر منذ سبتمبر ٢٠١٨.
٢ اكتوبر ٢٠١٩	إصدار رئيس الوزراء للقرار رقم ٢٣٦٣ لسنة ٢٠١٩ بخفض سعر الغاز المقدم لبعض المصانع

٦	(الأسمنت والسيراميك والصناعات المعدنية) وقد تحدد السعر المحلي للغاز لصناعة الأسمنت عند ٦ دولارا لكل مليون وحدة حرارية بريطانية انخفاضا من ٨ دولارا، في حين انخفض السعر للصناعات المعدنية ومصانع السيراميك من ٧ دولارا إلى ٥,٥٠ دولارا.
٣ أكتوبر ٢٠١٩	وزارة البترول تصدر قرارا بخفض الأسعار المحلية للوقود بينما تبدأ ربط أسعار الطاقة بالأسواق الدولية في إطار آلية تسعير يساندها صندوق النقد الدولي.
١٣ أكتوبر ٢٠١٩	هيئة الرقابة المالية توافق على خفض تكلفة التداول بالبورصة. وقد شمل القرار خفض تكلفة مقابل خدماتها عن عمليات التداول إلى ٥ في المئة ألف بدلا من ٦,٢٥ في المئة ألف وخفض رسوم عمليات المقاصة والتسوية لتصبح ١٠ في المئة ألف بدلا من ١٢,٥ في المئة ألف وخفض رسوم البورصة لتصبح ١٠ في المئة ألف بدلا من ١٢ في المئة ألف.
١٩ أكتوبر ٢٠١٩	توقيع اتفاقية "الأحكام والشروط" مع بنك يورو كلير، أكبر مؤسسات تسوية معاملات الأوراق المالية في أوروبا، لربط إصدارات أدوات الدين الحكومية بالعملة المحلية ببنك يورو كلير، بما يجعل إصدارات أدوات الدين المصرية بالعملة المحلية متاحة لعدد أكبر من المستثمرين الأجانب كما أنها خطوة لجعل أدوات الدين المصرية "قابلة للتسوية على آلية يورو كلير".
٣٠ أكتوبر ٢٠١٩	اختيار خمسة بنوك دولية للترويج لطرح سندات دولارية جديدة ضمن برنامج التمويل لموازنة ٢٠٢٠/٢٠١٩ والتي تستهدف طرح سندات دولارية بقيمة (٣-٧) مليار دولار خلال العام المالي ٢٠٢٠/٢٠١٩.
٦ نوفمبر ٢٠١٩	إصدار مجلس الوزراء القرار رقم ٢٧٣١ لسنة ٢٠١٩ بشأن تعديل اللائحة التنفيذية لقانون الاستثمار الصادرة بقرار رئيس مجلس الوزراء رقم ٢٣١٠ لسنة ٢٠١٧.
٢٤ نوفمبر ٢٠١٩	إصدار مجلس الوزراء للقرار رقم ٢٨٨٩ لسنة ٢٠١٩ بإنشاء مجلس وطني للذكاء الاصطناعي يتبع رئاسة مجلس الوزراء ويسمى المجلس الوطني للذكاء الاصطناعي.
٢٥ نوفمبر ٢٠١٩	فيتش تؤكد تصنيف مصر عند B+ مع نظرة مستقبلية مستقرة.
٢٨ نوفمبر ٢٠١٩	تصديق البرلمان المصري على مد تعيين طارق عامر محافظا للبنك المركزي لولاية ثانية مدتها أربع سنوات. وقد أصدر رئيس الجمهورية قراره رقم ٦٠٩ لسنة ٢٠١٩ في ٤ ديسمبر بتجديد تعيين طارق عامر محافظا للبنك المركزي لمدة أربع سنوات اعتبارا من ٢٧ نوفمبر ٢٠١٩.
٢٢ ديسمبر ٢٠١٩	مجلس النواب يوافق على تعديل وزاري يضم ١٠ وزراء جدد.
٢٩ ديسمبر ٢٠١٩	وزير البترول والثروة المعدنية، طارق الملا، يعلن نتيجة أول مزيدة عالمية للبحث عن البترول والغاز بالبحر الأحمر.

## التطورات الرئيسية على المستوى الدولي

١ يناير ٢٠١٩	الرئيس البرازيلي جانير بلوسونا يبدأ فترة رئاسته الممتدة ٤ سنوات.
١ يناير ٢٠١٩	قطر تعلن انسحابها من عضوية منظمة الدول المصدرة للبترول "أوبك".
٢٤ مارس ٢٠١٩	شركة النقل التشاركي "أوبر" تستحوذ على "كريم" بقيمة ٣,١ مليار دولار ومن ثم تسيطر على قطاع النقل التشاركي في الشرق الأوسط.
٢٧ مارس ٢٠١٩	مجلس النواب البريطاني يرفض جميع الخيارات البديلة المقترحة لاتفاق الخروج من الاتحاد الأوروبي "البريكست" في تصويت كاشف.
٢ إبريل ٢٠١٩	عبد العزيز بو تليقية يستقيل من رئاسة الجزائر في ظل احتجاجات واسعة الانتشار بعد عقدين في الحكم.
١٠ مايو ٢٠١٩	بدء تطبيق رسوم جمركية بنسبة ٢٥% على واردات أمريكية من الصين بقيمة ٢٠٠ مليار دولار.
١٢ مايو ٢٠١٩	السعودية توقف خط أنابيب النفط الأساسية مؤقتاً بعد تعرضها لهجوم من طائرات دون طيار.
٧ يونيو ٢٠١٩	رئيسة الوزراء البريطانية، تيريزا ماي، تستقيل من زعامة حزب المحافظين.
١٠ يونيو ٢٠١٩	بريطانيا وكوريا الجنوبية توقعان اتفاقاً تجارياً "ما بعد البريكست".
١٦ يوليو ٢٠١٩	البرلمان الأوروبي ينتخب الألمانية أورسولا فون دير لاين رئيساً جديداً للمفوضية الأوروبية، كأول امرأة يتم انتخابها في هذا المنصب في تاريخ الاتحاد الأوروبي.
٢٤ يوليو ٢٠١٩	بوريس جونسون يصبح رئيس وزراء بريطانيا.
٢ أغسطس ٢٠١٩	الولايات المتحدة الأمريكية تتسحب رسمياً من معاهدة القوى النووية متوسطة المدى التي وقعتها مع روسيا في ١٩٨٧.
٢ أغسطس ٢٠١٩	اليابان تزيل كوريا الجنوبية من قائمة الشركاء التجاريين الموثوق بهم بدءاً من ٢٨ أغسطس.
١٤ أغسطس ٢٠١٩	مؤشر داو جونز ينخفض أكثر من ٧٠٠ نقطة بسبب مخاوف تأثير انعكاس منحني العائد.
١٨ أغسطس ٢٠١٩	استقالة وزير الخزانة الأرجنتيني في ظل انخفاض قيمة البيزو بنسبة ٢١%.
٢١ أغسطس ٢٠١٩	المعهد الوطني البرازيلي لأبحاث الفضاء (INPE) يعلن بلوغ الحرائق المشتعلة في غابات الأمازون المطيرة معدلاً قياسياً، يصل إلى أكثر من ٣٦٠٠٠ حريق في السنة حتى الآن.
١٩ سبتمبر ٢٠١٩	المملكة العربية السعودية تشارك في المعيار الخاص بنشر البيانات الخاص بصندوق النقد الدولي لنشر البيانات المالية والاقتصادية الحكومية.
٢٥ سبتمبر ٢٠١٩	الحكومة الفرنسية تقدم لدافعي الضرائب تخفيضات ضريبية جديدة في ميزانية عام ٢٠٢٠، في محاولة لإخماد أي اضطرابات مستقبلياً.
١٣ أكتوبر ٢٠١٩	إيران تعلن/كتشاف حقل غاز جديد بحوى ١٩ تريليون قدم مكعبة جنوب البلاد.
١٨ أكتوبر ٢٠١٩	المجلس الأوروبي يعين كريستين لاغارد رئيساً للبنك المركزي الأوروبي لمدة ٨ سنوات غير قابلة للتجديد.
٢٨ أكتوبر ٢٠١٩	البرلمان البريطاني يرفض دعوة بوريس جونسون لإجراء انتخابات مبكرة في ديسمبر، لكن لا يزال من المرجح إجراء انتخابات ما قبل خروج بريطانيا من الاتحاد الأوروبي.
٣٠ أكتوبر ٢٠١٩	الاحتياطي الفيدرالي يخفض معدل الفائدة للمرة الثالثة خلال العام.
٣٠ أكتوبر ٢٠١٩	بنك الكويت المركزي يخفض سعر فائدته القياسي ليشتمل إلى دورة التيسير النقدي التي يقودها بنك الاحتياطي الفيدرالي جنباً إلى جنب مع نظراء خليجيين (السعودية والإمارات والبحرين) للمرة الأولى منذ يوليو.
٧ نوفمبر ٢٠١٩	وكالة موديز تخفض تصنيف البنك اللبنانية وتضعها قيد المراجعة للتخفيض.
١٥ نوفمبر ٢٠١٩	ستاندرد أند بورز تخفض التصنيف الائتماني السباقي طويل وقصير الأجل للعملة الأجنبية والمحلية في لبنان إلى "CCC / C" من "B- / B" في ظل احتجاجات مستمرة.
٢٧ نوفمبر ٢٠١٩	تغطية جزء البيع بالتجزئة من الائتلاف العام الأولي لشركة أرامكو السعودية بالكامل، وقيمة الطلبات تبلغ ٣٢,٥٧ مليار ريال سعودي (٨,٧ مليار دولار).
٢٨ نوفمبر ٢٠١٩	البرلمان الجزائري يمرر قانون الطاقة الجديدة للبلاد، الذي يهدف إلى إحياء قطاع النفط والغاز الرئيسي بجعله أكثر جاذبية للمستثمرين.
٢٩ نوفمبر ٢٠١٩	الأردن يبدأ مفاوضات حول برنامج تمويل جديد مدته ثلاث سنوات مع صندوق النقد الدولي لتحفيز النمو.
١٨ ديسمبر ٢٠١٩	مجلس النواب الأمريكي يقر مادتى الاتهام بحق ترامب باتجاه تصويت لعزله.



## ب- مؤشرات مختارة على مستوى الاقتصاد الكلي

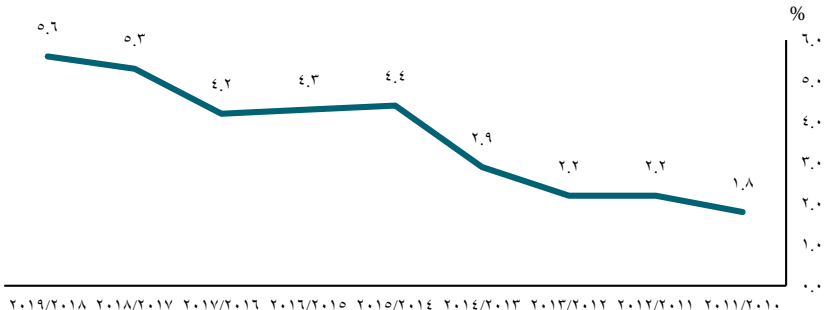
المؤشر	السنة المالية ٢٠١٨/٢٠١٩
معدل نمو الناتج المحلي الإجمالي الحقيقي (%)	٥,٦
متوسط معدل التضخم السنوي وفق الرقم القياسي لأسعار المستهلكين (%)	١٣,٩
معدل البطالة (%)	٧,٥
عجز الموازنة العامة/ الناتج المحلي الإجمالي (%)*	٨,١
الميزان التجاري/ الناتج المحلي الإجمالي (%)*	١٢,٦-
ميزان المعاملات الجارية/ الناتج المحلي الإجمالي (%)*	٢,٧-
الدين العام المحلي/ الناتج المحلي الإجمالي (%)	٨٣,٣
الدين الخارجي/ الناتج المحلي الإجمالي (%)*	٣٦,٠
صافي الاحتياطيات الدولية (مليار دولار)	٤٤,٤
متوسط سعر الصرف سنويا (جنيه/ دولار)	١٧,٧

\* بيانات أولية.

## ج- الأشكال

### ج-1 مؤشرات الاقتصاد الحقيقي

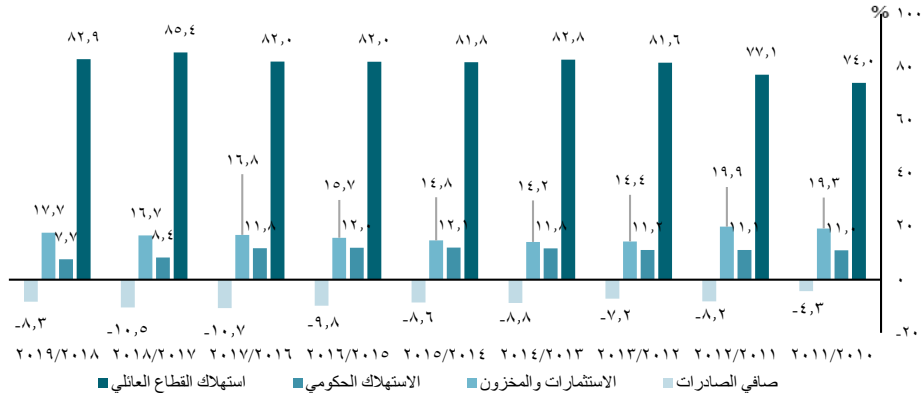
الشكل ١: معدل نمو الناتج المحلي الإجمالي الحقيقي  
لا يزال النمو الاقتصادي يتسم بالمرونة



المصادر: وزارة التخطيط، والتنمية الاقتصادية؛ البنك المركزي المصري، النشرة الإحصائية الشهرية، نوفمبر ٢٠١٩.

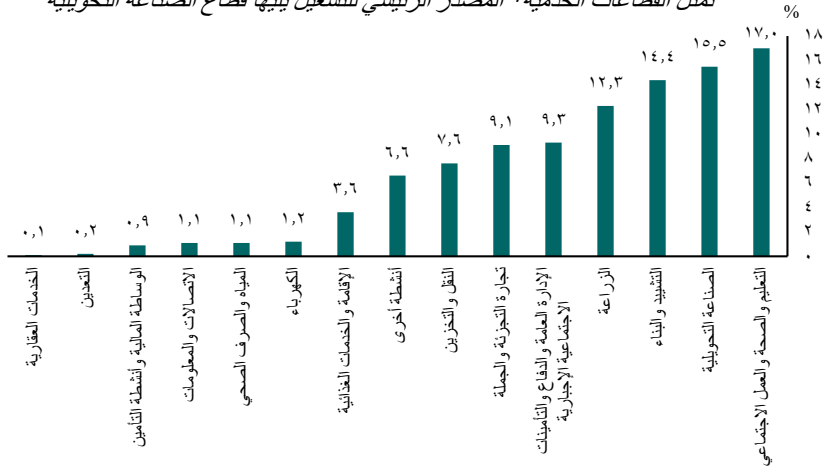
### الشكل ٢: مصادر نمو الناتج المحلي الإجمالي

استمرار استهلاك القطاع العائلي كمحرك رئيسي للنمو، وتراجع مساهمة الاستهلاك الحكومي في الناتج المحلي الإجمالي



المصادر: وزارة التخطيط والتنمية الاقتصادية؛ البنك المركزي المصري، النشرة الإحصائية الشهرية، نوفمبر ٢٠١٩.

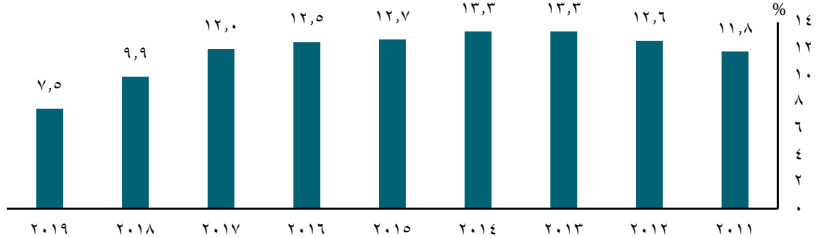
**الشكل ٣: التوزيع القطاعي للتشغيل في ٢٠١٨**  
تمثل القطاعات الخدمية\* المصدر الرئيسي للتشغيل يليها قطاع الصناعة التحويلية



المصدر: الجهاز المركزي للتعبئة العامة والإحصاء، مسح القوى العاملة في مصر، ٢٠١٩.  
\* تشمل الخدمات الإنتاجية والاجتماعية النقل والتخزين، والاتصالات والمعلومات، وتجارة الجملة والتجزئة، والوساطة المالية، وأنشطة التأمين وخدمات الإقامة والطعام، والخدمات العقارية، والتعليم والصحة والعمل الاجتماعي، والإدارة العامة والدفاع، والتأمينات الاجتماعية الإجبارية، وغير ذلك من الأنشطة.

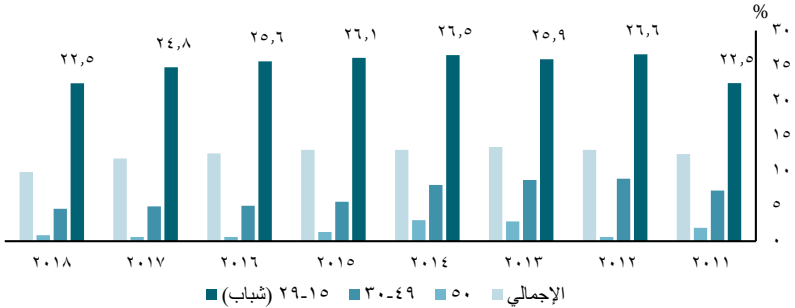
**الشكل ٤: معدل البطالة**

تراجع معدل البطالة خلال العام المالي الأخير إلى ٧,٥% في يونيو ٢٠١٩، في أدنى مستوى له منذ عام ٢٠١١



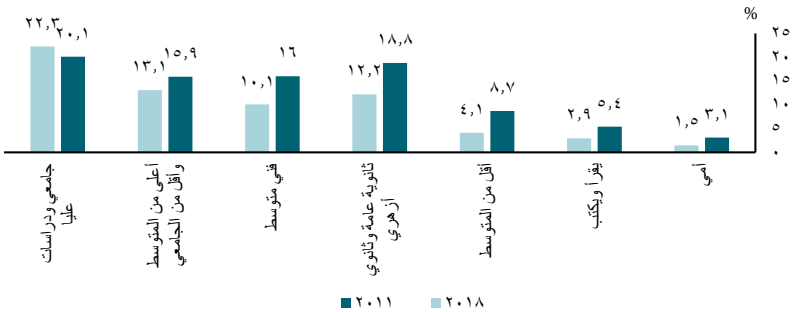
المصدر: الجهاز المركزي للتعبئة العامة والإحصاء، مسح القوى العاملة في مصر، أعداد مختلفة.

**الشكل ٥: معدل البطالة وفقا للمجموعة العمرية**  
 برغم تراجعها، لا يزال معدل البطالة بين الشباب هو الأعلى



المصدر: الجهاز المركزي للتعبئة العامة والإحصاء، مسح القوى العاملة في مصر، أعداد مختلفة.

**الشكل ٦: معدلات البطالة وفقا للمؤهلات العلمية**  
 تراجع معدلات البطالة بين حاملي جميع المؤهلات العلمية باستثناء خريجي الجامعة والدراسات العليا

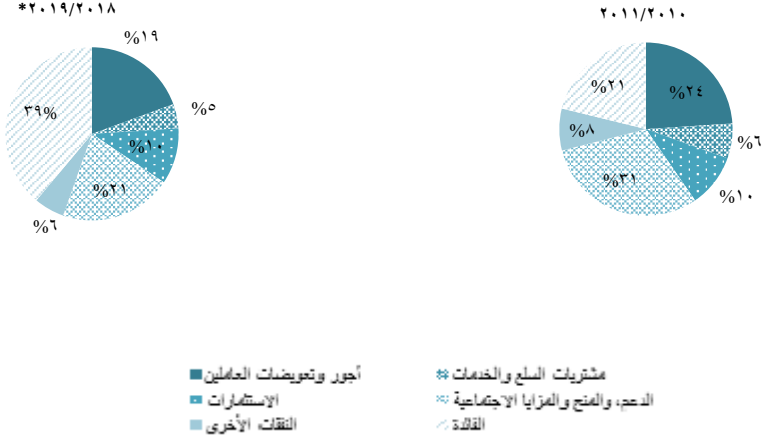


المصدر: الجهاز المركزي للتعبئة العامة والإحصاء، مسح القوى العاملة في مصر، أعداد مختلفة.

## ج-٢ مؤشرات المالية العامة

### الشكل ٧: هيكل الإنفاق العام

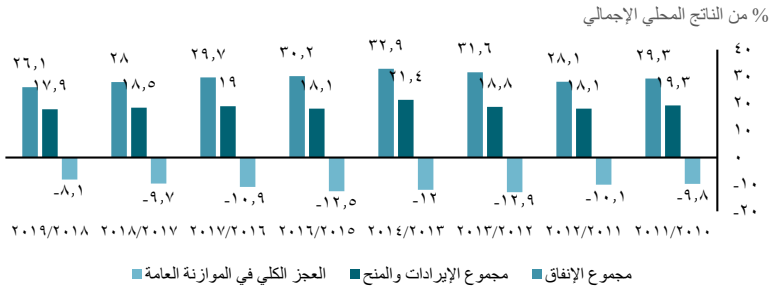
استمرار مدفوعات الفائدة في الارتفاع؛ حيث تستحوذ على نسبة كبيرة من تعويضات العاملين والدعم



المصدر: وزارة المالية، التقرير المالي الشهري، أعداد مختلفة.  
\* بيانات أولية.

### الشكل ٨: عجز الموازنة العامة

انخفاض العجز في الموازنة العامة كنسبة من الناتج المحلي الإجمالي خلال العام المالي ٢٠١٩/٢٠١٨

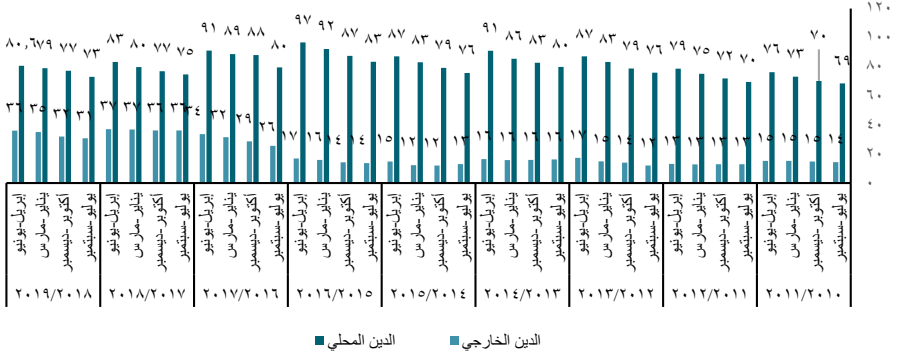


المصدر: وزارة المالية، التقرير المالي الشهري، أعداد مختلفة.

## الشكل ٩: الدين العام المحلي والدين العام الخارجي

الاعتماد بصورة كبيرة على الاقتراض المحلي مع زيادة في الاعتماد على الدين الخارجي منذ عام ٢٠١٦

% من الناتج المحلي الإجمالي

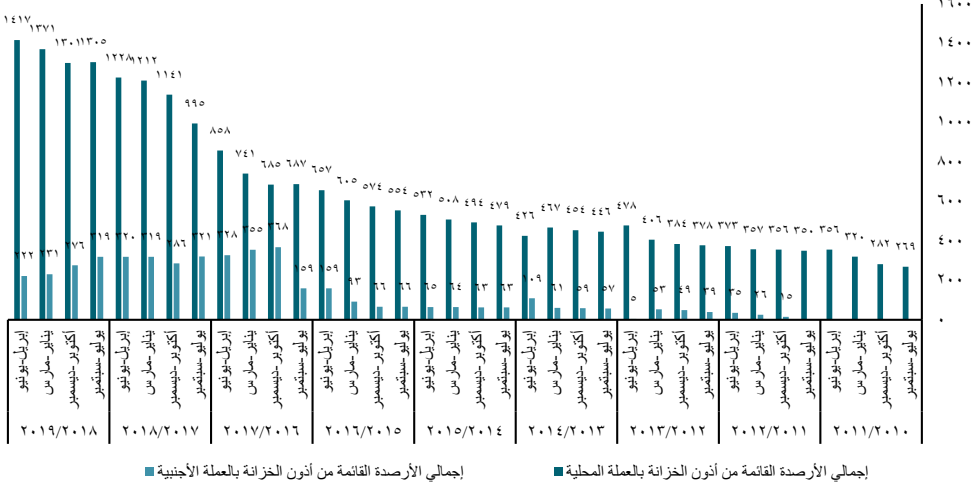


المصدر: البنك المركزي المصري، النشرة الإحصائية الشهرية، أعداد مختلفة.

## الشكل ١٠: مجموع الأرصدة القائمة من أذون الخزانة

لا تزال الأرصدة القائمة من أذون الخزانة بالعملة المحلية في تزايد منذ عام ٢٠١٦

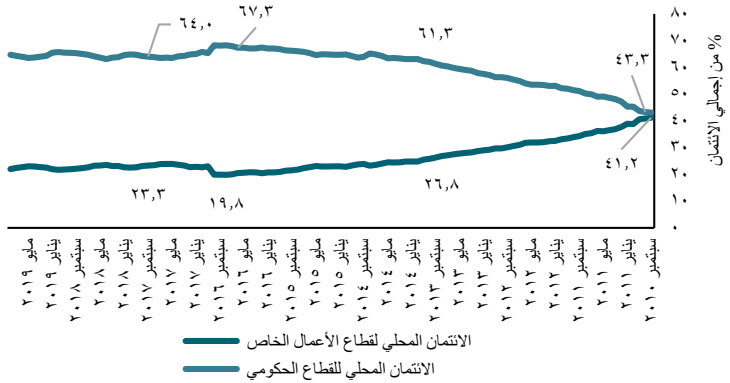
مليار جنيه



المصدر: البنك المركزي المصري، النشرة الإحصائية الشهرية، أعداد مختلفة.

## الشكل ١١ : الائتمان المحلي

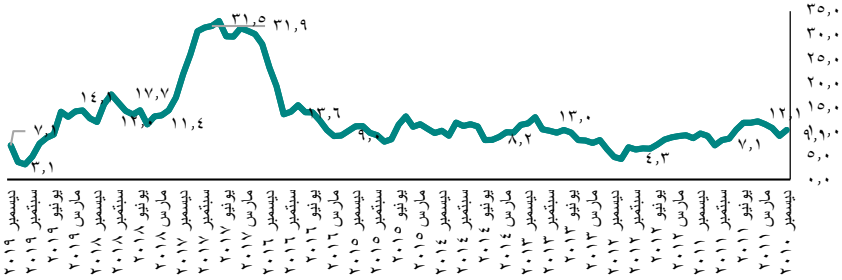
مزاومة القطاع الخاص منذ عام ٢٠١٠، مع تحسن طفيف منذ نهاية عام ٢٠١٦



المصدر: البنك المركزي المصري، النشرة الإحصائية الشهرية، أعداد مختلفة.

### ج- ٣- المؤشرات النقدية

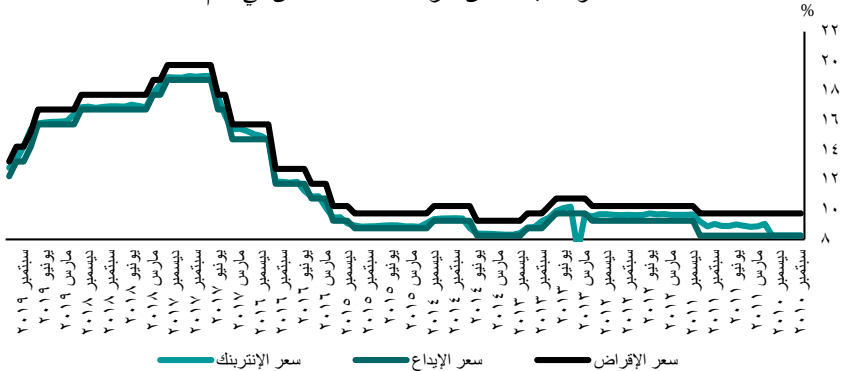
الشكل ١٢: الرقم القياسي العام لأسعار المستهلكين (نسبة التغير على أساس سنوي، مقارن) ساهم التأثير الأساسي المواتي في تباطؤ التضخم، وخاصة منذ إبريل ٢٠١٩



المصدر: البنك المركزي المصري، إحصاءات التضخم.

### الشكل ١٣: أسعار الفائدة الأساسية

تراجعت أسعار الفائدة الأساسية إلى أدنى مستوى لها منذ تحرير سعر الصرف في نوفمبر ٢٠١٦ وذلك بانخفاض قدره ٤٥٠ نقطة أساس في عام ٢٠١٩

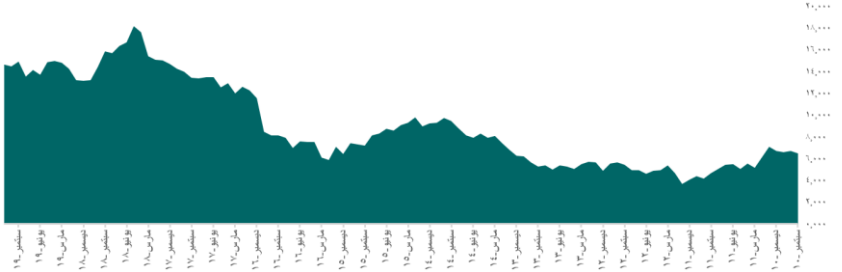


المصادر: البنك المركزي المصري، النشرة الإحصائية الشهرية، أعداد مختلفة؛ والإحصاءات اليومية لسعر الفائدة فيما بين البنوك (سعر الإنترنت).



## الشكل ١٤: مؤشر EGX30

ارتفاع قيم مؤشر EGX30 في بداية ٢٠١٨ ليصل إلى أعلى مستوى له (١٨,٣٦٣ نقطة) في نهاية إبريل ٢٠١٨، ولكنه في تراجع منذ ذلك الحين، وإن كان قد تعافى بصورة طفيفة في بداية عام ٢٠١٩

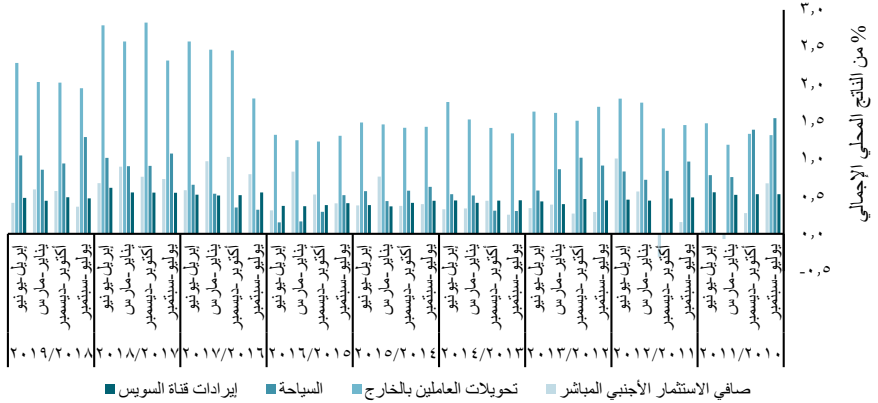


المصدر: موقع البورصة المصرية.

## ج-ء القطاع الخارجي

### الشكل ١٥: مصادر النقد الأجنبي

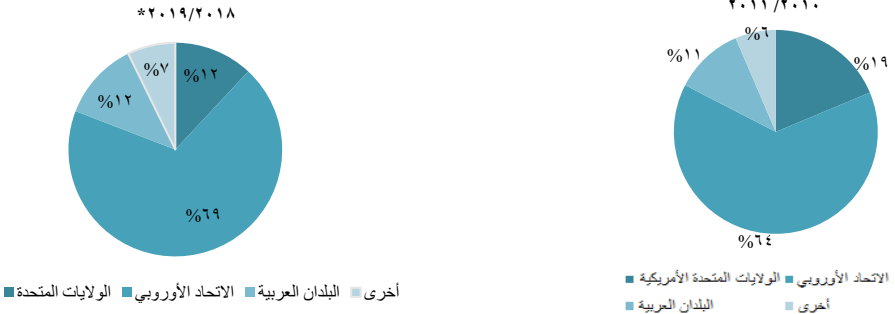
استمرار الاعتماد على تحويلات العاملين بالخارج كمصدر رئيسي للنقد الأجنبي، وارتفاع ملحوظ في إيرادات السياحة كنسبة من الناتج المحلي الإجمالي



المصدر: البنك المركزي المصري، النشرة الإحصائية الشهرية، أعداد مختلفة.

### الشكل ١٦: التوزيع الجغرافي للتدفقات الوافدة من الاستثمار الأجنبي المباشر بحسب المصدر

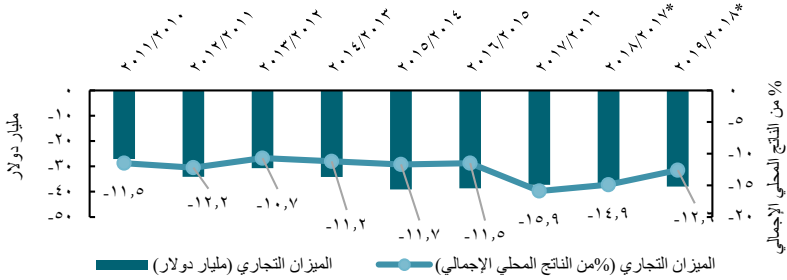
ما زال الاتحاد الأوروبي يشكل المصدر الرئيسي لتدفقات الاستثمار الأجنبي المباشر الوافدة إلى مصر، وارتفع نصيب البلدان العربية، بينما تراجع نصيب الولايات المتحدة الأمريكية



المصدر: البنك المركزي المصري، النشرة الإحصائية الشهرية، أعداد مختلفة.  
\*بيانات أولية.

### الشكل ١٧: الميزان التجاري

جاء التحسن في الميزان التجاري في العام المالي ٢٠١٩/٢٠١٨ كنسبة من الناتج المحلي الإجمالي مدفوعا بتحسين الميزان البتروولي؛ والذي تحول من عجز إلى فائض لأول مرة منذ أربع سنوات، في حين تراجع العجز التجاري غير البتروولي

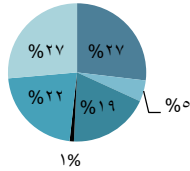


المصدر: البنك المركزي المصري، النشرة الإحصائية الشهرية، أعداد مختلفة. \*بيانات أولية.

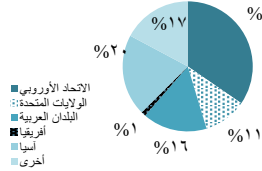
### الشكل ١٨: التوزيع الجغرافي للصادرات والواردات

رغم أن الوجهات التصديرية الرئيسية لمصر لا تزال الاتحاد الأوروبي والبلدان العربية، إلا أن هناك اتجاهًا نحو تنويعها بشكل أكبر

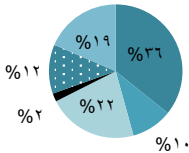
التوزيع الجغرافي للواردات ٢٠١٩/٢٠١٨\*



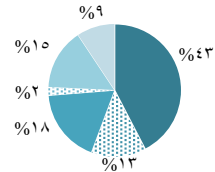
التوزيع الجغرافي للواردات ٢٠١١/٢٠١٠



التوزيع الجغرافي للصادرات ٢٠١٩/٢٠١٨\*



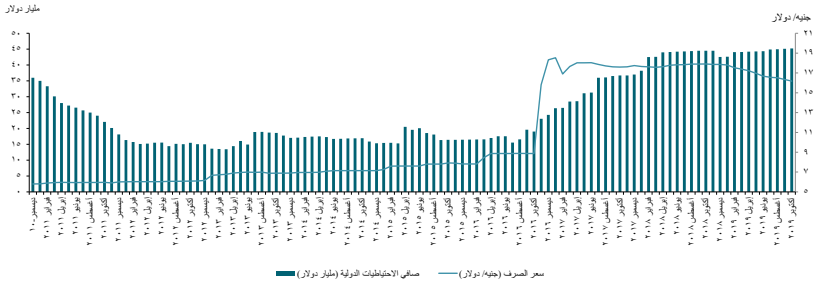
التوزيع الجغرافي للصادرات ٢٠١١/٢٠١٠



المصدر: البنك المركزي المصري، النشرة الإحصائية الشهرية، أعداد مختلفة. \*بيانات أولية

## الشكل ١٩ : صافي الاحتياطيات الدولية وتحركات سعر الصرف

أصبح الجنيه المصري في عام ٢٠١٩ أكثر استقراراً وقوة أمام الدولار الأمريكي، بينما شهدت الاحتياطيات الدولية زيادة طفيفة؛ حيث بلغت ٤٥ مليار دولار في نهاية نوفمبر ٢٠١٩



المصادر: البنك المركزي المصري، النشرة الإحصائية الشهرية، أعداد مختلفة؛ ووزارة المالية، التقرير المالي الشهري، أعداد مختلفة.

## ب- الجداول

الجدول ١ : المساحة والسكان

المؤشر	الوحدة	١١/٢٠١٠	١٦/٢٠١٥	١٧/٢٠١٦	١٨/٢٠١٧	١٩/٢٠١٨	% التغير (١٩/٢٠١٨) - (١٦/٢٠١٥)
إجمالي المساحة	م <sup>٢</sup>	١٠٠٩٤٥٠,٠					-
المساحة المأهولة بالسكان		٧٨٩٩٠,٠					-
عدد السكان المقيمين داخل الدولة	مليون نسمة	٨٠,٤	٩١,١	٧,٧	٩٦,٨	٩٨,١	٧,٧
معدل النمو السكاني	%	٢,١	٢,٤	٤٥,٨-	*٣,٨	١,٣	٤٥,٨-
الكثافة السكانية في إجمالي المساحة**	نسمة/م <sup>٢</sup>	٧٩,٦	٩٠,٢	٧,٨	٩٥,٩	٩٧,٢	٧,٨
الكثافة السكانية في المساحة المأهولة بالسكان**		١٠١٧,٨	١١٥٣,٣	٧,٧	١٢٢٥,٥	١٢٤٢,٠	٧,٧
عدد السكان المقيمين بالخارج	مليون نسمة	٧,٣	٩,٥	-	-	-	-

المصادر: الجهاز المركزي للتعينة العامة والإحصاء، الكتاب السنوي الإحصائي، سبتمبر ٢٠١٩؛ والبنك المركزي المصري، النشرة الإحصائية الشهرية، أعداد مختلفة؛ ووزارة المالية، التقرير المالي الشهري، أعداد مختلفة.  
\*استنادا إلى آخر تعداد سكاني (٢٠١٧).  
\*\*حسابات باحثي المركز.

## د- ١ مؤشرات الاقتصاد الحقيقي

### الجدول ٢: المؤشرات الاقتصادية الكلية الرئيسية

المتغير % -١٦/٢٠١٥) (١٩/٢٠١٨)	١٩/٢٠١٨	١٨/٢٠١٧	١٧/٢٠١٦	١٦/٢٠١٥	١١/٢٠١٠	الوحدة	المؤشر
١٤,٩	٣,٧٨٣,٧٩٠	٣,٥٨٨,٤٠٠	٣,٤٠٩,٥٠٠	٣,٢٩١,٨٨٩	٢,٨٩٣,٥١٢	مليون جنيه	الناتج المحلي الإجمالي الحقيقي (بتكلفة عوامل الإنتاج، بأسعار ٢٠١٦/١٧)
٨,٩-	٣٠٣,١٧٤	٢٥٠,٨٩٥	٢٣٤,٣٢٥	٣٢٢,٩٢٧	٢٣٥,٩٩٠	مليون دولار	الناتج المحلي الإجمالي بالدولار (بأسعار السوق الجارية)*
٣٠,٢	٥,٦	٥,٣	٤,٢	٤,٣	١,٨	%	معدل نمو الناتج المحلي الإجمالي الحقيقي (بأسعار السوق)
٨,٤	٣٨,٢٥٩	٣٧,٠٧٠	٣٦,٥٤٣	٣٥,٢٨٣	٣٥,٩٨٩	جنيه	نصيب الفرد من الناتج المحلي الإجمالي الحقيقي (بأسعار ٢٠١٦/١٧)*
٠,٢-	٨٢,٩	٨٥,٤	٨٨,١	٨٣,١	٧٥,٦		الاستهلاك النهائي الخاص/ الناتج المحلي الإجمالي (بالأسعار الجارية)*
٨٠,٩-	٠,٩	١,١	٤,٢	٤,٧	٥,٥	%	معدل النمو السنوي الحقيقي في الاستهلاك الخاص*
٦٢,١	٩,٤	٦,٢	١,٨	٥,٨	١٣		معدل الادخار المحلي*
١٨,٠	١٧,٧	١٦,٧	١٥,٣	١٥	١٧,١		معدل الاستثمار
<b>توزيع الاستثمار وفق نوع الملكية</b>							
١٣,٤	٥٢,٥	٥٦,١	٥٨,٥	٤٦,٣	٣٨,٢	%	القطاع العام
١١,٥-	٤٧,٥	٤٣,٩	٤١,٥	٥٣,٧	٦١,٨	%	القطاع الخاص
٢٦,٦	٤٢٩,٩٥١	٤٣٢,٥٨٠	٣٧٩,٥٩٠	٣٣٩,٤٩٥	١٣٤,٤٦٠	مليون جنيه	العجز الكلي في الموازنة العامة
٣٥,٢-	٨,١	٩,٨	١٠,٩	١٢,٥	٩,٨		العجز الكلي في الموازنة العامة/ الناتج المحلي الإجمالي التضخم**
٣٢,٨٨-	٩,٣٨	١٤,٣٨	٢٩,٧٦	١٣,٩٧	١١,٧٩		الرقم القياسي لأسعار المستهلكين (العام في الحضر) الرقم القياسي لأسعار المنتجين
٤٧,١٨-	٣	٣٤	٣٤,٩	٥,٦٨	١٩,٤		سعر الصرف ***
٨٨,١٥	١٦,٦٧	١٧,٨٣	١٨,٠٤	٨,٨٦	٥,٩٤	جنيه/ دولار	صافي الاحتياطيات الدولية
١٥٢,٧٨	٤٤,٣٥٢	٤٤,٢٥٨	٣١,٣٠٥	١٧,٥٤٦	٢٦,٥٦٤	مليون دولار	الميزان التجاري
١,٦٨	٣٨,٠٣٤-	٣٧,٢٧٦-	٣٧,٢٧٥-	٣٨,٦٨٣-	٢٧,١٠٣-	%	الميزان التجاري/ الناتج المحلي الإجمالي
٩,٥٧	١٢,٦-	١٤,٩-	١٥,٩-	١١,٥-	١١,٥-	مليون دولار	ميزان المعاملات الجارية
٥٨,٦٨-	٨,١٩٤-	٥,٩٦٢-	١٤,٣٩٤-	١٩,٨٣١-	٦,٠٨٨-	%	ميزان المعاملات الجارية/ الناتج المحلي الإجمالي
٥٤,٢٤-	٢,٧-	٢,٤-	٦,١-	٥,٩-	٢,٦-		

المصادر: البنك المركزي المصري، النشرة الإحصائية الشهرية، أعداد مختلفة؛ وزارة المالية، التقرير المالي الشهري، أعداد مختلفة؛ ووزارة التخطيط والتنمية الاقتصادية؛ والبنك المركزي المصري، إحصاءات التضخم وسعر الصرف.  
\* حسابات باحثي المركز. \*\* نهاية السنة. \*\*\* متوسط شهر يونيو.

الجدول ٣ : الأنصبة القطاعية في الناتج المحلي الإجمالي

القطاع	الوحدة	١١/٢٠١٠	١٦/٢٠١٥	١٧/٢٠١٦	*١٨/٢٠١٧	*١٩/٢٠١٨	% التغير (١٩/٢٠١٨ - ١٦/٢٠١٥)
الزراعة	%	١٤,٥	١١,٩	١١,٧	١١,٤٩	١١,٢	٥,٩-
التعدين		١٤,٩	٨	٩,٦	١١,٠٦	١٠,٢	٢٧,٥
الصناعة التحويلية		١٦,٥	١٧,١	١٦,٧	١٦,٦٧	١٦,٢	٥,٣-
الكهرباء		١,٣	١,٧	١,٧	١,٧	١,٦	٥,٩-
المياه والصرف الصحي		٠,٤	٠,٦	٠,٦	٠,٥٨	٠,٦	٠,٠
التشييد والبناء		٤,٦	٥,٤	٥,٧	٥,٩٢	٦,٢	١٤,٨
النقل والتخزين		٤,١	٤,٧	٤,٧	٤,٦٥	٤,٥	٤,٣-
الاتصالات والمعلومات		٣,١	٢,٣	٢,١	٢,٠٩	٢,٨	٢١,٧
قناة السويس		٢,٢	١,٥	٢,٢	٢,٢٤	٢,٤	٦٠,٠
التجارة		١١,٥	١٤	١٣,٩	١٣,٧٨	١٣,٥	٣,٦-
الوساطة المالية		٣,٤	٤,١	٣,٩	٣,٨٤	٣,٨	٧,٣-
التأمين والتأمينات الاجتماعية		٣,٦	٠,٨	٠,٨	٠,٧٦	٠,٨	٠,٠
السياحة		٣,٢	١,٨	١,٩	٢,٤٣	٢,٨	٥٥,٦
الخدمات العقارية		٢,٦	١,٠٥	١,٠٥	١,٠٤٢	١,٠٢	٢,٩-
التعليم		١,١	١,٩	١,٩	١,٨٥	١,٨	٥,٣-
الصحة		١,٣	٢,٣	٢,٣	٢,٢٨	٢,٢	٤,٣-
خدمات أخرى		١,٦	٠,٩	٠,٩	٠,٨٨	٠,٩	٠,٠
الحكومة العامة	١٠,٢	١٠,٣	٨,٩	٧,٣٧	٨,٣	١٩,٤-	

المصادر: حسابات باحثي المركز استنادا إلى بيانات وزارة التخطيط والتنمية الاقتصادية؛ والبنك المركزي المصري، النشرة الإحصائية الشهرية، نوفمبر ٢٠١٩.  
\* بيانات أولية.

الجدول ٤ : الأتصبه القطاعية في الأستثمار

القطاع	الوحده	١١/٢٠١٠	١٦/٢٠١٥	١٧/٢٠١٦	١٨/٢٠١٧	*١٩/٢٠١٨	% التغير (١٩/٢٠١٨ -١٦/٢٠١٥)
الزراعة	%	٣,٠٠	٤,٢٠	٣,٣٧	٦,٧١	٥,٣٣	٢٦,٩٠
التعدين		١٩,٥٠	٢١,٠٠	١٥,٣٧	١٥,٠٧	١٣,٠٣	٣٧,٩٥-
الصناعة التحويلية		١٠,٤٠	١٢,٤٠	٨,٩٣	١١,٢٧	١١,٨٦	٤,٣٥-
الكهرباء		٧,٤٠	٤,٧٠	٢٤,٢٢	١٣,٣٩	١٢,٦٤	١٦٨,٩٤
المياه والصرف الصحي		٤,٨٠	٤,٢٠	٣,٦٥	٢,٢٤	٢,٠٩	٥٠,٢٤-
التشييد والبناء		٢,٥٠	٣,٠٠	١,٦٩	٥,٩٨	٥,٢٨	٧٦,٠٠
النقل والتخزين		١١,١٠	١٠,٤٠	٨,٧٩	١٢,٩٥	١٠,٥١	١,٠٦
الاتصالات والمعلومات		٨,٧٠	٥,٥٠	٤,٥٢	٥,٢٢	٥,٤٤	١,٠٩-
قناة السويس		٠,٢٠	٨,٠٠	٢,٧٣	٢,٦٦	٠,٩٠	٨٨,٧٥-
التجارة		٤,٥٠	٣,٩٠	٣,١٠	٢,١٩	٣,٤٥	١١,٥٤-
الوساطة المالية		٠,٤٠	-	٠,٠٢	٠,٠١	٠,٠٦	-
السياحة		٢,٥٠	٠,٨٠	٠,٦٠	٠,٦٣	٠,٨٦	٧,٥٠
الخدمات العقارية		١٤,١٠	١٠,٠٠	١٠,٩٠	٨,٣٩	١١,٢٢	١٢,٢٠
التعليم		٣,٢٠	٢,٩٠	٣,٥٠	٣,٧٣	٣,١٤	٨,٢٨
الصحة		٢,٤٠	١,٩٠	٢,٧٠	٢,٣٤	٢,١١	١١,٠٥
الخدمات الأخرى		٥,٣٠	٧,١٠	٥,٩٠	٦,٦٠	٧,٨٣	١٠,٢٨
استثمارات مركزية أخرى		-	-	-	٠,٠٠	٠,٠٠	-
التسويات	٠,٠٠	٠,٠٠	٠,٠٠	٠,٠٠	٤,٢٤	-	

المصادر: حسابات باحثي المركز استنادا إلى بيانات وزارة التخطيط والتنمية الاقتصادية؛ والبنك المركزي المصري، النشرة الإحصائية الشهرية، نوفمبر ٢٠١٩.  
\*بيانات أولية.



## الجدول ٥ : التشغيل

المتغير % (٢٠١٥-٢٠١٩) (٢٠١٨/٢٠١٩)	٢٠١٨	٢٠١٧	٢٠١٦	٢٠١٥	٢٠١٠	الوحدة	المؤشر
١,٦-	٢٨,٠٦٩	٢٩,٠٣٦	٢٩,١٨٣	٢٨,٥٣١	٢٦,٣٤٢	ألف	قوة العمل
٤,٠	٢٥,٩٧٥	٢٦,١٦١	٢٥,٦٨٧	٢٤,٩٧١	٢٣,٢٣٤		المشغلون
٤١,٢-	٢,٠٩٤	٢,٨٧٥	٣,٤٩٦	٣,٥٦٠	٣,١٠٨		المتعطلون
٤٠,٠-	٧,٥	٩,٩	١٢	١٢,٥	١١,٨	نسبة من القوى العاملة	معدل البطالة
٦,٦	٨١,٩	٧٨,١	٧٧,٢	٧٦,٩	٧٧,٤		نسبة الذكور في قوة العمل
٢١,٩-	١٨,١	٢١,٩	٢٢,٨	٢٣,١	٢٢,٦		نسبة الإناث في قوة العمل
<b>معدل المشاركة المنفتح</b>							
٢,٢-	٧٣,٧	٧٣,٣	٧٥,٦	٧٥,٤	٧٧,٢	نسبة مشاركة القوى العاملة في المجموعة العمرية ١٥-٦٤ إلى عدد السكان من نفس المجموعة العمرية*	الذكور
٢٦,٠-	١٧,٢	٢١,٨	٢٣,١	٢٣,٢	٢٣,٢		الإناث

المصدر: الجهاز المركزي للتعبئة العامة والإحصاء، مسح القوى العاملة في مصر، أعداد مختلفة.

\* داخل مصر فقط ومحسوبة من عدد السكان في نفس المجموعة العمرية استنادا إلى النشرة الإحصائية الشهرية الصادرة عن البنك المركزي المصري، نوفمبر ٢٠١٩.

## الجدول ٦ : الأسعار والأجور

المتغير % (٢٠١٥-٢٠١٩) أحدث بيانات (صادرة)	٢٠١٩	٢٠١٨	٢٠١٧	٢٠١٦	٢٠١٥	٢٠١٠	الوحدة	المؤشر*
٨٦,٨	١٠٤,٤	٩٤,٢	٨٢,٤	٦٣,٦	٥٥,٩	**٣٢,٦١	رقم	الرقم القياسي لأسعار المستهلكين <sup>١</sup>
١٠٢,٧	***٢٠٦,٦	١٩١,٩	١٧٦,١	١٣٨,٨	١٠١,٩	٨٨,٥	المؤشر	الرقم القياسي لأسعار المنتجين <sup>٢</sup>
<b>متوسط أجر العامل/أسبوع</b>								
٢٠,١	-	١٢٧٨	١٢٤٧	١١٥٤	١٠٦٤	٥٤٢	القطاع العام القطاع الخاص	القيمة الاسمية
٤٧,٦	-	٨٧٧	٧٧٩	٦٧٠	٥٩٤	٢٩٩		
٢٨,٧-	-	١٣٥٧	١٥١٣	١٨١٤	١٩٠٣	١٦٦٢		القطاع العام
١٢,٤-	-	٩٣١	٩٤٥	١٠٥٣	١٠٦٣	٢٩٩	القطاع الخاص	

المصادر: الجهاز المركزي للتعبئة العامة والإحصاء، النشرة الشهرية للأرقام القياسية لأسعار المستهلكين والأرقام القياسية لأسعار المنتجين، أعداد مختلفة؛ والجهاز المركزي للتعبئة العامة والإحصاء، النشرة السنوية لإحصاءات التوظيف والأجور وساعات العمل، أعداد مختلفة.

<sup>١</sup> في الحضر فقط سنة الأساس: ٢٠١٩/٢٠١٨ = ١٠٠. يناير ٢٠١٦ = ١٠٠. \*نهاية السنة التقويمية. \*\* حسابات المركز. \*\*\* سبتمبر ٢٠١٩ \*\*\* معدل وفقا للرقم القياسي لأسعار المستهلكين (٢٠١٨/٢٠١٩ = ١٠٠، الحضر). ملاحظة: نظرا لاستخدام أسعار ٢٠١٩/٢٠١٨ كفترة أساس لسلسلة الرقم القياسي وفق أسعار المستهلكين، فإن الأجر الحقيقي للعامل/الأسبوع أعلى من الأجر الاسمي.

د-٢ مؤشرات المالية العامة

الجدول ٧: مؤشرات المالية العامة

المتغير % -١٦/٢٠١٥) (١٩/٢٠١٨)	١٩/٢٠١٨*	١٨/٢٠١٧	١٧/٢٠١٦	١٦/٢٠١٥	١١/٢٠١٠	الوحدة	المؤشر
٠,٩	٩٤١,٩	٨٢١,١	٦٥٩,٢	٤٩١,٥	٢٦٥,٣	مليارات الجنيه مصري	إجمالي الإيرادات
١,١	٧٣٦,١	٦٢٩,٣	٤٦٢	٣٥٢,٣	١٩٢,١		الإيرادات الضريبية
٠,٣-	٢,٦	٣,٢	١٧,٧	٣,٥	٢,٣		منح
٠,٥	٢٠٣,٢	١٨٨,٦	١٧٩,٥	١٣٥,٦	٧٠,٩		إيرادات أخرى
٠,٠	٧٠,٤	٦٩,١	٩١,١٤	٦٩,٥	٤١,٢		عوائد الملكية
٠,٨	٥٣,٧	٥١,٤	٣٨,١	٢٩,١	١٧,٤		حصيلات بيع السلع والخدمات
١,١	٧٩,٣	٦٨,١	٥٠,٣	٣٧,١	١٢,٣		أخرى**
٠,٧	١٣٦٩,٩	١٢٤٤,٤	١٠٣١,٩	٨١٧,٨	٤٠١,٩		إجمالي الإنفاق
٠,٢	٢٦٦,١	٢٤٠,١	٢٢٥,٥	٢١٣,٧	٩٦,٣		الأجور والمرتبات
٠,٧	٦٢,٤	٥٣,١	٤٢,٥	٣٥,٧	٢٦,١		مشتريات السلع والخدمات
١,٢	٥٣٣	٤٣٧,٤	٣١٦,٦	٢٤٣,٦	٨٥,١		مدفوعات الفائدة
٠,٤	٢٨٧,٥	٣٢٩,٤	٢٧٦,٧	٢٠١	١٢٣,١		الدعم والمنح والمزايا الاجتماعية
٠,٤	٧٧,٦	٧٤,٨	٦١,٥	٥٤,٦	٣١,٤		مصرفوات أخرى
١,١	١٤٣,٣	١٠٩,٧	١٠٩,١	٦٩,٣	٣٩,٩		مشتريات الأصول غير المالية
٢,١-	١٠٣	٥-	٦٣-	٩٥,٩-	٤٩,٤-		الميزان الأولي***
٠,٨-	٢,٠	٩,٣	٦,٨	١٣,١	٢,١-		صافي حيازات الأصول المالية
٠,٣	٤٢٩,٩	٤٣٢,٦	٣٧٩,٦	٣٣٩,٥	١٣٤,٥		العجز الكلي في الموازنة العامة
١,٦-	٢,٠	٠,١-	١,٨-	٣,٥-	٣,٦-		الميزان الأولي/ الناتج المحلي الإجمالي
٠,٣-	٨,١	٩,٨	١٠,٩	١٢,٥	٩,٨		العجز الكلي في الموازنة العامة/ الناتج المحلي الإجمالي
٠,٢-	٨٠,٦	٨٣,٣	٩١,١	٩٦,٧	٧٦,٢		مجموع الدين العام المحلي/ الناتج المحلي الإجمالي
١,٠	٣٦,٠	٣٧	٣٣,٦	١٨,١	١٥,٢	مجموع الدين الخارجي/ الناتج المحلي الإجمالي	

المصادر: البنك المركزي المصري، النشرة الإحصائية الشهرية، أعداد مختلفة؛ وزارة المالية، التقرير المالي الشهري، أعداد مختلفة.  
\* ختامي مبدئي. \*\* تم تحديث "أخرى" لنتضمن الغرامات والعقوبات والمصادر والتحويلات الطوعية بالإضافة إلى إيرادات متنوعة.  
\*\*\*الميزان الأولي = العجز الكلي - مدفوعات الفائدة.

الجدول ٨: النقود والقطاع المصرفي

المتغير % -١٦/٢٠١٥ (١٩/٢٠١٨)	١٩/٢٠١٨	١٨/٢٠١٧	١٧/٢٠١٦	١٦/٢٠١٥	١١/٢٠١٠	الوحدة	المؤشر
٩٢,٩	٣,٣٩٦,٩٦٤	٣,٠٣٦,٠١٠	٢,٥١٧,٧٢٧	١,٧٦١,٠٠٩	٨٤٨,١١٦	ج.د. م.م.	مجموع الودائع (غير الحكومية)
٩٦,٧	١,٨٥٤,٣٢٦	١,٦٢٩,٦٦٤	١,٤٢٦,٤٥٧	٩٤٢,٧٢٧	٤٧٤,١٣٩		أرصدة الإقراض والخصم باستثناء الأرصدة الحكومية
٨٤,٥	٣,٨٦٣,٦٤٥	٣,٤٥٤,٣٢١	٢,٩١٨,١٩٣	٢,٠٩٤,٥٠٠	١,٠٠٩,٤١١		السيولة المحلية (ن)
٦١,٢	٩٢٣,٥٦٢	٨٢٠,٥٧٤	٧٠٧,٤٢٧	٥٧٢,٩٣٥	٢٤٨,٧٠٧		المعرض النقدي
٤٣٥,٧	٢٩٣,٣٧٦	٣٠٩,٥٣٢	٦١,٠٥٦	-٨٧,٣٨٩	٢٥٣,٥٠٠		صافي الأصول الأجنبية
٦٣,٦	٣,٥٧٠,٢٦٩	٣,١٤٤,٧٨٩	٢,٨٥٧,١٣٧	٢,١٨١,٨٨٩	٧٥٥,٩١١		صافي الأصول المحلية
٥٥,٥	٣,٨٢٥,٦٤٥	٣,٤٦٠,٢٩٠	٣,١١١,٢٧٠	٢,٤٦٠,١١٥	٨٩٢,٧٦٦		مجموع الائتمان المحلي
١٩,٤	١٨,٥	٢٠,٧	٢٣,٨	١٥,٥	١٧,٥		معدل الدولار
٧١,٤	١٢	١٢,٨٩	٩,٧٩	٧	٦,٥٢		متوسط سعر الفائدة السنوي على الودائع (لثلاثة أشهر بالجنيه) (١)
٤٥,٢	١٧,٦	١٩,٢	١٥,٧٥	١٢,١٢	١٠,٨٤		متوسط سعر الفائدة السنوي على القروض (لسنة واحدة أو أقل بالجنيه) (٢)
٩,٤	٥,٦	٦,٣٢	٥,٩٦	٥,١٢	٤,٣٢	فرق سعر الفائدة (١-٢)	

المصادر: البنك المركزي المصري، النشرة الإحصائية الشهرية، أعداد مختلفة؛ ووزارة المالية، التقرير المالي الشهري، أعداد مختلفة.

## الجدول ٩: البورصة

المتغير % -١٦/٢٠١٥ (١٩/٢٠١٨)	١٩/٢٠١٨	١٨/٢٠١٧	١٧/٢٠١٦	١٦/٢٠١٥	١١/٢٠١٠	الوحدة	المؤشر
١٠٣,١	١٤,١٠١	١٦,٣٤٩	١٣,٣٩٦	٦,٩٤٣	٥,٣٧٣	نقطة	مؤشر EGX30
٠,٠	*٢٨٢					عدد	عدد الشركات التي تم خصصتها (على أساس تراكمي)
٠,٠	*٥٣,٦٤٤					مليون جنيه	عائدات الخصصة (على أساس تراكمي)
١,٤-	٢١٩	٢٢٤	٢٢٢	٢٢٢	٢١١	عدد	عدد الشركات المدرجة
٢٤,٧-	٨,٥	١٤,٠٢	١٤,٥	١١,٣	١٣	%	نسبة السعر / الإيرادات لأنشط ٥٠ شركة مدرجة بالبورصة
٢١,٤	٧٤,٩٧٥	٧٤,٦٠٨	٦٤,١١٠	٦١,٧٧٣	٣٢,٣٦٤	عدد	عدد الأسهم المدرجة
٤٥,٤	٢٠,١٥٦	٢١,١٣٧	١٩,٨٠٤	١٣,٨٦٣	٢٠,٥٠٢	مجموع قيمة الأوراق المالية المتداولة خلال شهر يونيو	مجموع قيمة الأوراق المالية المتداولة خلال شهر يونيو
٩٧,٧	٧٥٦,١٠٩	٩١٠,٨٢٧	٦٨٧,٤١٩	٣٨٢,٥٤١	٣٩٩,٧٥٦	مليارات جنيه	القيمة السوقية للشركات المدرجة بالبورصة
٤٣,٥-	١,٣	١,٨	٢,٣	٢,٣	٣,٧	%	حجم التداول في السوق

المصادر: البورصة المصرية؛ والبنك المركزي المصري، النشرة الإحصائية الشهرية، أعداد مختلفة؛ ووزارة المالية، التقرير المالي الشهري، أعداد مختلفة.

\* آخر تحديث في بيانات عدد الشركات التي تمت خصصتها وعائد الخصصة كان في ٢٠٠٩/٢٠٠٨.

## د-٤ القطاع الخارجي

الجدول ١٠: الاستثمار الأجنبي المباشر

المؤشر	الوحدة	١١/٢٠١٠	١٦/٢٠١٥	١٧/٢٠١٦	١٨/٢٠١٧	١٩/٢٠١٨	% التغير (١٩/٢٠١٨ -١٦/٢٠١٥)
التدفقات الوافدة من الاستثمار الأجنبي المباشر التدفقات الخارجة من الاستثمار الأجنبي المباشر صافي الاستثمار الأجنبي المباشر	مليون دولار	٩,٥٧٤	١٢,٥٢٩	١٣,٣٦٦	١٣,١٦٣	١٣,٦٥٢	٩,٠
		٧,٣٨٦	٥,٥٩٦	٥,٤٣٣	٥,٤٤٤	٧,٧٤٩	٣٨,٥
		٢,١٨٩	٦,٩٣٣	٧,٩٣٣	٧,٧٢٠	٥,٩٠٣	١٤,٩-
توزيع الاستثمار الأجنبي المباشر وفقا للنشاط							
صافي الاستثمار الأجنبي المباشر غير النفطي							
استثمارات جديدة العقارات صافي الاستثمار الأجنبي المباشر في النفط والغاز	مليون دولار	٢,٢٠٠	٤,٥٠٠	٣,٥٠٠	-	١,٤٠٠	٦٨,٩-
		١٣٤	٤٥٩,٤	٤٢٠,١	-	٨٢٥,٦	٧٩,٧
		١٩١,٣-	١,٧٠٠	٤,٠٠٠	٤,٥٠٠	٣,٦٠٠	١١١,٨
التوزيع الجغرافي للتدفقات الوافدة من الاستثمار الأجنبي المباشر							
الولايات المتحدة الأمريكية الاتحاد الأوروبي البلدان العربية أخرى	مليون دولار	١,٧٩١	٨٨٣	١,٨٣٣	٢,٢٤٤	١,٦٣١	٨٤,٧
		٦,١١٥	٧,٨٧٧	٨,٧١١	٧,٩٥٢	٩,٤٠٦	١٩,٤
		١,٠٥٣	٢,٢٧٨	١,٨٠٠	١,٩٢٦	١,٦٢٣	٢٨,٨-
		٦١٧	١,٤٩١	١,٠٢٣	١,٠٤١	٩٩٢	٣٣,٥-

المصدر: البنك المركزي المصري، النشرة الإحصائية الشهرية، أعداد مختلفة؛ والمجلة الاقتصادية، أعداد مختلفة.  
\*بيانات أولية.

## الجدول ١١ : التجارة الخارجية

المؤشر	١١/٢٠١٠		١٦/٢٠١٥		١٧/٢٠١٦		١٨/٢٠١٧		١٩/٢٠١٨	
	(%)	مليون دولار	(%)	مليون دولار	(%)	مليون دولار	(%)	مليون دولار	(%)	مليون دولار
إجمالي الصادرات	١٠٠	٢٦,٩٩٣	١٠٠	١٨,٧٠٥	١٠٠	٢١,٧٢٨	١٠٠	٢٥,٨٢٧	١٠٠	٢٨,٤٩٥
المعدنية ومنتجاتها	٤٧	١٢,٦٠٥	٤٧	٥,٧٦٧	٣١	٦,٧٩٧	٣١	٨,٩٦٢	٣٥	١١,٨٣٩
مواد خام	٥	١,٤١٥	٥	١,٧٤٨	٩	١,٨٩٢	٩	٢,٢٣٦	٩	٢,٣٩٤
سلع غير تامة الصنع	٨	٢,٠٨٢	٨	٢,٧٤٠	١٥	٤,٠٠٦	١٨	٤,٢٧٧	١٧	٣,٦٥٧
سلع تامة الصنع	٤٠	١٠,٨٥٠	٤٠	٨,٤٤٦	٤٥	٩,٠٢٨	٤٢	١٠,٣٥١	٤٠	١٠,٦٠٤
صادرات لم يتم توزيعها	٠	٤١	٠	٢,٧	٠	٦,٣	٠	٠,٩	٠	٠,٩
إجمالي الواردات	١٠٠	٥٤,٠٩٦	١٠٠	٥٧,٣٨٨	١٠٠	٥٩,٠٠٣	١٠٠	٦٣,١٠٣	١٠٠	٦٦,٥٢٩
وقود وزيوت معدنية ومنتجاتها	١٤	٧,٥٥٣	١٤	٩,٥٣٧	١٧	١٢,٣٦٨	٢١	١٣,٠٠٧	٢١	١٢,١١٠
مواد خام	١٤	٧,٧٧٩	١٤	٥,٤٢٠	٩	٦,١٩٢	١٠	٥,٩٢٧	٩	٦,١٢٩
سلع وسيطة	٢٩	١٥,٨٠٥	٢٩	١٥,٣٢٣	٢٧	١٥,٧٥٠	٢٧	١٩,٧٦٠	٣١	٢٠,٩٦٨
سلع استثمارية	١٩	١٠,٤٢٠	١٩	٩,٦٣٩	١٧	٨,٨٠٦	١٥	٨,٩٢٨	١٤	١٠,٥٥٦
سلع استهلاكية	٢٣	١٢,٢٧٤	٢٣	١٤,٦٤٦	٢٦	١٢,٦٣٤	٢١	١٢,٩٩٤	٢١	١٤,٩٤٥
أ- سلع معمرة	٥	٢,٨٦٥	٥	٣,٨٣٢	٧	٢,٧٦٥	٥	٢,٧٥٥	٤	٣,٧٨٨
ب- سلع غير معمرة	١٧	٩,٤٠٩	١٧	١٠,٨١٤	١٩	٩,٨٧٠	١٧	١٠,٢٣٩	١٦	١١,١٥٨
واردات لم يتم توزيعها	٠	٢٦٥	٠	٢,٨٢٣	٥	٣,٢٥٤	٦	٢,٤٨٧	٤	١,٨٢١

المصدر: البنك المركزي المصري، النشرة الإحصائية الشهرية، أعداد مختلفة.

## د-٥ بعض القطاعات الإنتاجية والخدمية

الجدول ١٢ : مؤشر الإنتاج في الصناعات التحويلية

٢٠١٩*	٢٠١٨	٢٠١٧	٢٠١٦	٢٠١٥	الوحدة	القطاع
١٢١	١٣٤,٨	١٢٨,٢	١٢٨,٨	١٢١	سنة القياسية	مؤشر الإنتاج في الصناعات التحويلية**
١١٠,٢	١٧٤,٦	١٢١,٩	١٠٣,٢	٦٨,٩		صناعات التعدين واستغلال المحاجر الأخرى
١٠٧,٣	١٤٤,٥	١٣٤,٨	١٤٩,٩	١٢٦		المنتجات الغذائية
٢٤٥,٩	١٢٢,٢	١٠٩,٧	٦٣,٨	١٢٠,٣		المشروبات
٣٤	٥٣,٢	٥١,٨	٥٩,٣	٨٧,٥		التبغ
٨٦,٦	٩٢,١	٩١,٩	١٢٨,١	٩٤,٨		المنسوجات
٢٦٧,٦	٣٣٩,٩	١٨١,٧	٢٧٧,٣	١٥٧,٤		الملابس
٢١٢,٣	١٩٨,٦	٤٠,٤	٥٨,١	٥٣,١		الجلود والمنتجات ذات الصلة
١٠٥,٨	١١٠,٢	١٣٣,٣	١٣٤,١	٧٣,٨		الخشب والمنتجات المصنعة من الخشب والفلين باستثناء الأثاث
٨١,٤	٧٨,٤	١٣٨,٨	١٢٥,٥	١١٦,٢		الورق ومنتجاته
٢٢٤,١	٢١٣,٧	٢٧٧,٦	١٩١,٥	١٣١,٣		الطباعة والنشر
٩,٣	٢١,١	٣١,٧	٣٢	٢٠,٣		فحم الكوك
١٢٩,٥	١٣٧,٢	١٣٤,٣	١٦٩,٥	١١٧,١		الكيمويات
١٣٤,٤	١٩٩,٣	١٥٨,٩	١٤٠,٢	١٩٤,٧		المنتجات الصيدلانية الأساسية والمستحضرات الصيدلانية
٧٧,٢	٣٩,٣	٥٠	٥١,٧	٥٨,٤		منتجات المطاط والبلاستيك
٩٣,٢	١٢٤,١	١٢٤,٢	١٣١,١	١٣٧		المنتجات المعدنية غير الفلزية الأخرى
٧٧,١	٨٠	٩٠,٩	٦٤,٦	٧٩,٨		المعادن الأساسية
٦٨,٧	١٩٠,٥	١٦٤,٢	١٨٣,٣	١١٢,٢		المنتجات المعدنية المصنعة
١٩٣	١٣٦,٩	١٥١	١٧٢,٢	٨١,٥		أجهزة الكمبيوتر والأجهزة الإلكترونية والبصرية
٨٢,٤	٩٩,٧	١٢٥,٢	٩٦,٤	٨٠		المعدات الكهربائية
١٨٠,٥	٢٩٠,٤	٢٣١,٥	٢٥٧,٥	١٤٤,٤	صناعة الآلات والمعدات	
٣٤١,٢	٢٩٧	٢٥٧,٩	١٨٦,١	٢٥٦,٣	السيارات، والمقطورات، وأنصاف المقطورات	
١١٥٣,٢	٤٥٧	٤٦٤,٥	٤١٧,٦	٩٢٦,١	وسائل نقل أخرى	
٩٥,٥	٣٥	٣٢,٢	٣٤,٨	٥٧,٦	الأثاث	
٨٣,٨	١٠٣,٤	٨٤,١	٦٢,٩	١٠٩,٨	صناعات تحويلية أخرى	

المصدر: الجهاز المركزي للتعبئة العامة والإحصاء، مؤشر الإنتاج الشهري، أعداد مختلفة، سنة تقويمية (ديسمبر).  
\* يونيو. \*\* سنة الأساس=٢٠٠٦/٢٠٠٧.

### الجدول ١٣ : النقل

المؤشر*	الوحدة	٢٠١٠	٢٠١٤	٢٠١٥	٢٠١٦	٢٠١٧	% التغير -٢٠١٥) (٢٠١٨)
<b>النقل البري</b>							
مجموع المركبات	م أ ل آ	٥,٧١٤,٣٨٥	٨,٥٤٨,٧٤٨	٩,٢٥٠,٦٩٤	٩,٧٦٤,١٢٧	١٠,٦٩٥,٦٩٤	٢٥,١
الشاحنات		٨٦٦,٣٠١	١,١٣٥,٨٥٢	١,٢٠٩,٥٠٤	١,٢٥٨,٦٣٩	١,٣٨٦,٨٥٣	٢٢,١
الخاصة		٢,٨٢٠,٢٤٢	٤,٠٥٧,٥٥٨	٤,٢٩٩,٨٨٤	٤,٧١٢,٥٦٢	٤,٩٥٢,٧٣٤	٢٢,١
سيارات الأجرة		٢٤٩,٠٨٧	٣٢٤,٤٤٥	٣٧٣,٤٨٢	٣٨٣,٤٢٣	٣٧٦,٤٥٦	١٦,٠
<b>النقل الجوي</b>							
حركة الركاب	ألف راكب	٣٧٧,٦١٧	٣٤,٨٠٨	٢٧,٢٠٧	٣٠,٥٠٥	٣٥,٥٨٩	٢,٢
حركة الطائرات	عدد	٤٠,٤٤٧	٣٢٥,٤٥٦	٢٧٦,٧٣٥	٢٨١,٠٠٤	٣١٤,٤٧٤	٣,٤-
<b>قناة السويس (سنة مالية)</b>							
عدد السفن التي عبرت قناة السويس	سفينة	١٨,٠٥٠	١٧,٢٥٢	١٧,٠٠٤	١٧,٨٦٠	١٥,٦١٣	٩,٥-
البضائع	مليون طن	٨٩٧	٩٨٧	٩٩٥	١,٠٩٣	١,١٧٥	١٩,٠
الإيرادات	مليون دولار	٥,٠٥٣	٥,١٢٢	٤,٩٦٩	٥,٥٩٧	٥,٧٤٢	١٢,١

المصادر: الجهاز المركزي للتعبئة العامة والإحصاء، الكتاب الإحصائي السنوي، سبتمبر ٢٠١٩؛ ووزارة المالية، التقرير المالي الشهري، أكتوبر ٢٠١٩.  
\*سنة تقويمية.



### الجدول ١٤ : السياحة

المؤشر	الوحدة	١١/٢٠١٠	١٦/٢٠١٥	١٧/٢٠١٦	١٨/٢٠١٧	١٩/٢٠١٨	% التغير (١٩/٢٠١٨) -١٦/٢٠١٥)
عدد السياح القادمين	بالآلاف شخص	١١,٩٣١	٧,٠٤٩	٦,٦٢٨	٩,٧٧٧	-	-
عدد الليالي السياحية	بالآلاف ليلة	١٢٤,٥٧١	٥٣,٥٠٤	٥٠,٨٩٦	١٠٢,٥٨٥	-	-
إيرادات السياحة**	مليار دولار	١٠,٥٨٩	٣,٧٦٨	٤,٣٨٠	٩,٨٠٤	١٢,٥٧١	٢٣٣,٦
متوسط مدة الإقامة لكل سائح	ليلة	١٠,٤	٧,٦	٧,٧	١٠,٥	-	-
عدد المنشآت الفندقية*	العدد	١,٣٢١	١,٠٣١	١,٠٥٧	١,١٢٤	-	-
مجموع عدد الغرف (بالآلاف غرفة)*		١٣٩,٧٦٦	١٠٨,٢٦٥	١٠٩,٥٦٢	١٦٥,١٤١	-	-
متوسط الإنفاق لكل سائح	دولار في الليلة	٨٥	٧٠	٨٦***	٩٦***	-	-

المصادر: وزارة المالية، التقرير المالي الشهري، نوفمبر ٢٠١٩؛ الجهاز المركزي للتعبئة العامة والإحصاء، الكتاب الإحصائي السنوي، ٢٠١٩. \* سنة تقويمية. \*\* البنك المركزي المصري بداية من عام ٢٠١٦/٢٠١٧. \*\*\* حسابات المركز.

### الجدول ١٥ : الاتصالات السلكية واللاسلكية

المؤشر*	الوحدة	١١/٢٠١٠	١٦/٢٠١٥	١٧/٢٠١٦	١٨/٢٠١٧	١٩/٢٠١٨	% التغير (١٩/٢٠١٨) -١٦/٢٠١٥)
نسبة انتشار الهواتف الثابتة	%	١١,٧٢	٧,١٦	٦,٨٢	٧,٦٢	٧,٦١	٦,٣
نسبة انتشار الهواتف المحمولة		٩٥,٠٧	١٠٨,٩٤	١١١,٥٦	١٠٤,٦٣	٩٤,٩١	١٢,٩-
نسبة انتشار الإنترنت**		٢٢,٤	٣٧,٨	٤١,٢	٤٤,٣	٤٨	٢٧,٠
عدد مكاتب البريد	عدد	٣,٧٧٩	٣,٩٢٧	٣,٩٣٧	٣,٩٥٨	٣,٩٨١	١,٤

المصادر: وزارة الاتصالات وتكنولوجيا المعلومات، النشرة الشهرية والفصلية لمؤشرات الاتصالات وتكنولوجيا المعلومات، أعداد مختلفة؛ والتقرير السنوي لمؤشرات الاتصالات وتكنولوجيا المعلومات، ٢٠١٢-٢٠١٦؛ وقياس المجتمع الرقمي في مصر: الإنترنت في لمحة موجزة، ٢٠١٥. \* شهر يونيو. \*\* سنة تقويمية.

## ٢- مقارنة أداء الاقتصاد المصري مع بعض البلدان المختارة

## مصر وبلدان مختارة في ٢٠١٨

المؤشر	الوحدة	مصر	تونس	المغرب	الأردن	تركيا	جنوب إفريقيا	الفلبين	إندونيسيا	ماليزيا	الهند	البرازيل
الناتج المحلي الإجمالي	مليار دولار	٢٥٠,٩	٣٩,٩	١١٨,٥	٤٢,٣	٧٦٦,٥	٣٦٨,٣	٣٣٠,٩	١,٠٤٢,٢	٣٥٤,٣	٢,٧٢٦,٣	١,٨٦٨,٦
نصيب الفرد من الناتج المحلي الإجمالي (بالأسعار الجارية)	دولار	٢,٥٤٩	٣,٤٤٧	٣,٢٣٨	٤,٢٤٨	٩,٣١١	٦,٣٧٤	٣,١٠٣	٣,٨٩٤	١١,٢٣٩	٢,٠١٦	٨,٩٢١
النمو في الناتج المحلي الإجمالي		٥,٣	٢,٥	٣,٠	١,٩	٢,٦	٠,٨	٦,٢	٥,٢	٤,٧	٧,٠	١,١
إجمالي تكوين رأس المال الثابت		١٦,٧	١٩,٨*	٣٣,٥	١٨,٤	٢٩,٦	١٧,٩	٢٦,٩	٣٤,٦	٢٣,٦	٣١,٣	١٥,٤
نسبة المشاركة في قوة العمل		٤٨,١	٤٦,٥	٤٥,٤	٣٩,٣	٥٢,٥	٥٥,٥	٥٩,٨	٦٧,١	٦٤,٦	٥١,٩	٦٣,٩
البطالة		١١,٤	١٥,٥	٩,٠	١٥,٠	١٠,٩	٢٧,٠	٢,٥	٤,٣	٣,٤	٢,٦	١٢,٥
التجارة/ الناتج المحلي الإجمالي***		٤٨,٣	٩٩,٩**	٨٧,١	٨٩,٥	٦٠,٤	٥٩,٥	٧٦,١	٤٣,٠	١٣٢,٣	٤٣,١	٢٩,١
صادرات الكومبيوتر والاتصالات والخدمات الأخرى/ صادرات الخدمات		٩,٢	١٨,٣	٣٥,٨	٥,٠	٧,٠	٢٠,٦	٧,٠	٣٢,٤	٣٦,١	٧٢,٨	٦٢,٢
الميزان الخارجي للسلع والخدمات/ الناتج المحلي الإجمالي		١٠,٥-	**١٢,٤-	١٠,٥-	١٨,٣-	١,٢-	٠,٣	١٢,٧-	١,١-	٧,١	٣,٧-	٠,٥
الصادرات عالية التكنولوجيا/ صادرات الصناعة التحويلية		٠,٦	**٧,٤	**٣,٨	**١,٨	٢,٩	٥,٢	٦١,١	٨,٢	٥٠,٥	٩,٠	١٣,٣
التضخم		**٢٩,٥	٧,٣	١,٩	٤,٥	١٦,٣	٤,٥	٥,٢	٣,٢	٠,٩	٤,٨	٣,٧

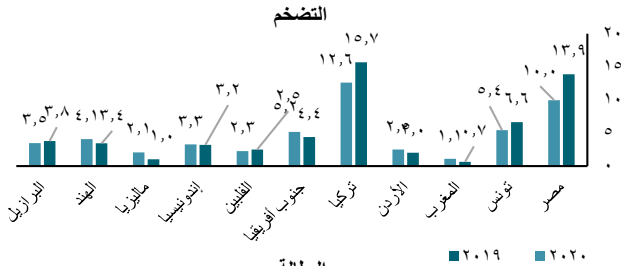
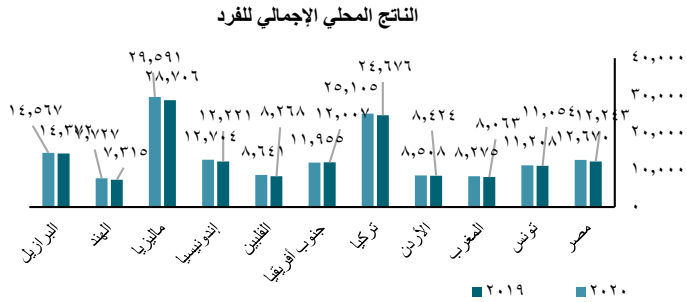
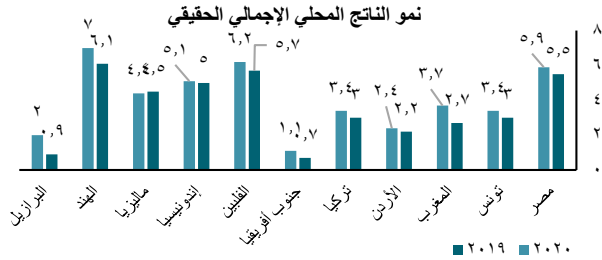
المصدر: مؤشرات البنك الدولي.

\*بيانات عام ٢٠١٦.

\*\*بيانات عام ٢٠١٧.

\*\*\*وفقا لتعريف البنك الدولي، نسبة التجارة للناتج المحلي الإجمالي هي مجموع الصادرات والواردات من السلع والخدمات كنسبة من الناتج المحلي الإجمالي.

## توقعات لبعض الاقتصادات المختارة



المصدر: صندوق النقد الدولي، قاعدة بيانات آفاق الاقتصاد العالمي، أكتوبر ٢٠١٨.  
ملاحظة: البيانات الخاصة بعامي ٢٠١٨ و ٢٠١٩ هي تقديرات وتوقعات لصندوق النقد الدولي.  
\*التقديرات الخاصة بالبطالة في الأردن والهند غير متاحة.

٣- ما تحقق خلال العام المالي ٢٠١٨/٢٠١٩ وخطة العام المالي  
٢٠١٩/٢٠٢٠

وفقا للمؤشرات تم تحقيق الأهداف المالية العامة بدقة، كعجز الموازنة في الناتج المحلي الإجمالي، للسنة المالية ٢٠١٨/١٩. وانخفض نمو الناتج المحلي الإجمالي الحقيقي بصورة طفيفة إلى ما دون المستوى المستهدف، وإن كان لا يزال يعتبر عند مستوى جيد جدا نظرا للأهداف غير المحققة لنمو الاستهلاك النهائي والإدخار والاستثمار الخاص. وتجاوزت حصة القطاع الخاص في إجمالي الاستثمارات المنفذة المستهدف لعام ٢٠١٨/١٩. وتعتبر الأهداف الاقتصادية للسنة المالية ٢٠١٩/٢٠ ٢٠ متفائلة للغاية بالنظر إلى الأداء السابق والتحديات المعروفة الحالية. وينطبق ذلك على معدلي الإدخار والاستثمار، ونمو الناتج المحلي الإجمالي وحصة القطاع الخاص في إجمالي الاستثمارات المنفذة، حيث لم يتم تحقيق المستهدف في ٢٠١٨/١٩.

### المؤشرات الاقتصادية والاجتماعية المستهدفة مقابل المتحققة في خطة الحكومة

المؤشر	الوحدة	المستهدف للعام المالي ١٩/٢٠١٨ (١)	المتحقق في العام المالي ١٩/٢٠١٨ (٢)	الفرق بين المستهدف والمتحقق = (٢-١)*	المستهدف المالي ٢٠/٢٠١٩
الناتج المحلي الإجمالي الاسمي (بأسعار السوق)	مليار	٥٢٥١	٥٣٢٢,٣	٧١,٣	٦٢٦٧,٤
الناتج المحلي الإجمالي الحقيقي (بتكلفة عوامل الإنتاج بأسعار ٢٠١٦/١٧)	جنيه	٣٧٨٥,٣	٣٧٨٣,٨	١,٥-	٣٩٩٧,٣
معدل نمو الناتج المحلي الإجمالي الحقيقي (بأسعار السوق)		٥,٨	٥,٦	٠,٢٠-	٦
الاستهلاك النهائي الخاص/ الناتج المحلي الإجمالي (بالأسعار الجارية)*		٨٠,٣	٨٢,٩	٢,٦٤	٨٠,٨
معدل النمو السنوي الحقيقي للاستهلاك الخاص	∞	٢,٣	١,١	١,٢٠-	١,٣
معدل الإدخار المحلي		١١١,١	٩,٤	١,٧٠-	١٢,٣
معدل الاستثمار		١٧,٩	١٧,٧	٠,٢٤-	١٨,٦
توزيع الاستثمارات وفقا للملكية*					
القطاع العام		٤٣,٩	٤٧,٥	٣,٦	٤٥,٤
القطاع الخاص		٥٦,١	٥٢,٥	٣,٦-	٥٤,٦
العجز الكلي في الموازنة العامة	مليار جنيه	٤٣٨,٦	**٤٢٩,٢	٩,٤	٤٤٥,١
العجز الكلي في الموازنة العامة/ الناتج المحلي الإجمالي	∞	٨,٤	**٨,١	٠,٣	٧,٢

المصادر: الجريدة الرسمية، القانون رقم ٢٠١٨/١٠١ بشأن خطة التنمية الاقتصادية والاجتماعية للعام المالي ٢٠١٨/١٩، يونيو ٢٠١٨؛ والقانون رقم ٢٠١٩/٨٠ بشأن خطة التنمية الاقتصادية والاجتماعية للعام المالي ٢٠١٩/٢٠١٩؛ والبنك المركزي المصري، النشرة الإحصائية الشهرية، نوفمبر ٢٠١٩؛ ووزارة المالية، البيان المالي للموازنة العامة للدولة للعام المالي ٢٠١٩/٢٠٢٠. \*حسابات المركز. \*\*بيانات أولية.

على الرغم من معدلات النمو الإيجابية المسجلة خلال السنة المالية ٢٠١٨/١٩؛ إلا أن بعض القطاعات لم تحقق النمو المستهدف الأولي؛ وأهمها قطاعات الكهرباء والصناعة التحويلية والتشييد والبناء. في حين تجاوز نمو قطاعي السياحة والاتصالات المستهدف، حيث حققا أعلى معدلات نمو خلال السنة المالية ٢٠١٨/١٩. وتتسق خطة الحكومة للسنة المالية ٢٠١٩/٢٠ مع النمو القطاعي المحقق، على افتراض تحقيق أعلى معدلات نمو في قطاعي السياحة والاتصالات.

### النمو المستهدف مقابل النمو المتحقق في الناتج المحلي الإجمالي الحقيقي على مستوى القطاعات

النمو القطاعي الحقيقي المستهدف للعام المالي ١٩/٢٠١٨ (%)	الفرق بين النمو المتحقق والمستهدف (١-٢)	النمو القطاعي الحقيقي المتحقق للعام المالي ١٩/٢٠١٨ (%) (٢)	النمو القطاعي الحقيقي المستهدف للعام المالي ١٩/٢٠١٨ (%) (١)	القطاع
<b>القطاع السلي</b>				
٣,٣	٠,١	٣,٣	٣,٢	الزراعة
١٣,١	١,٣	٩,٨	٨,٥	التعدين
٤,٥	٣,٦-	٢,٨	٦,٤	الصناعة التحويلية
٤,٧	٥,٢-	١,٣	٦,٥	الكهرباء
٤	٠,٢-	٣,٣	٣,٥	المياه والصرف الصحي
٩	٢,٤-	٨,٨	١١,٢	التشييد والبناء
<b>قطاع خدمات الإنتاج</b>				
٣,٥	٠,٠	٤,١	٤,١	النقل والتخزين
١٥,٣	٦,٩	١٦,٧	٩,٨	الاتصالات
٣,٧	٠,٠	٣,٧	٣,٧	المعلومات
٥,٣	٧,٦	٧,٩	٠,٣	قناة السويس
٣,٧	٠,١-	٣,٩	٤	تجارة التجزئة والجملة
٣,٧	٠,٢-	٣,٥	٣,٧	الوساطة المالية
٣,٦	٠,٢-	٣,٤	٣,٦	التأمين والتأمينات الاجتماعية
٢٠	٨,٨	٢٠,١	١١,٣	السياحة
<b>قطاع الخدمات الاجتماعية</b>				
٣	٠,٤	٤	٣,٦	الخدمات العقارية
٣,١	٠,٤	٣,٨	٣,٤	خدمات الأعمال التجارية
١,٢	٠,١	٢,٧	٢,٦	الحكومة العامة
٣,٥	٠,١-	٣,٧	٣,٨	التعليم
٣,٥	٠,١-	٣,٧	٣,٨	الصحة
٣	١,٣	٤,٦	٣,٣	خدمات أخرى

المصادر: الجريدة الرسمية، القانون ٢٠١٩/٨٠ بشأن خطة التنمية الاقتصادية والاجتماعية للعام المالي ٢٠١٩/٢٠٢٠؛ والبنك المركزي المصري، النشرة الإحصائية الشهرية، أكتوبر ٢٠١٩.

نفذت غالبية القطاعات في السنة المالية ٢٠١٨/٢٠١٩ نسباً أعلى من المخطط لها في إجمالي الاستثمارات، باستثناء الصناعات الاستخراجية، والكهرباء، والمياه والصرف الصحي، والتضامن الاجتماعي، والسياحة. وجاءت أعلى حصة في الاستثمارات المنفذة في العام المالي ٢٠١٨/١٩ في قطاع التشييد والبناء والعقارات، والذي من المتوقع أن يستمر في الاستئثار بأعلى حصة في الاستثمارات المخططة خلال السنة المالية ٢٠١٩/٢٠٢٠ يليه الصناعات الاستخراجية، والكهرباء، والمياه والصرف الصحي.

### الهيكل القطاعي للاستثمارات الكلية المستهدفة والمتحققة

القطاع	الاستثمارات الكلية المستهدفة (%) للعام المالي ٢٠١٩/٢٠٢٠	الفرق بين المستهدف والمتحقق = (٢-١)	الاستثمارات الكلية المنفذة (%) للعام المالي ٢٠١٨/١٩ (٢)	الاستثمارات الكلية المستهدفة (%) للعام المالي ٢٠١٨/١٩ (١)
الصناعات الاستخراجية	١٤,٤	٢,٥-	١٣,٠	١٥,٥
الصناعة التحويلية	٧,٢	٣,٥	١١,٩	٨,٤
الكهرباء والمياه والصرف الصحي	١١,٥	١,٤-	١٤,٧	١٦,١
النقل والتخزين (بما في ذلك قناة السويس)	٨,٦	٢,٤	١١,٤	٩
الاتصالات والمعلومات	٦	١,٠	٥,٤	٤,٤
الوساطة المالية والتضامن الاجتماعي	٠,١	٠,١-	٠,١	٠,٢
تجارة التجزئة والجملة	٢,٦	٠,٤	٣,٤	٣
الزراعة	٣,٦	١,٧	٥,٣	٣,٦
السياحة	١,٦	٠,٦-	٠,٩	١,٥
التشييد والبناء والأنشطة العقارية	١٨,٢	٢,٩	١٦,٥	١٣,٦

المصادر: الجريدة الرسمية، القانونان ٢٠١٨/١٠١، و ٢٠١٩/٨٠ بشأن خطة التنمية الاقتصادية والاجتماعية للعامين الماليين ٢٠١٨/٢٠١٩، ٢٠١٩/٢٠٢٠ على التوالي؛ والبنك المركزي المصري، النشرة الشهرية الإحصائية، أكتوبر ٢٠١٩.



## ٤- خرائط التنمية المستقبلية – الخطة والإنجازات





## العاصمة الإدارية



## محطة الضبعة النووية



## مزارع غليون السمكية



### مشروعات الطاقة

#### ❖ محطة "جبل الزيت" لتوليد الكهرباء من الرياح

- تقع المحطة بالكيلو ١١٨ بمنطقة جبل الزيت جنوب مدينة رأس غارب، على مساحة ١٠٠ كيلومتر مربع.
- من أكبر محطات العالم لتوليد الكهرباء، وذلك من حيث المساحة وعدد التوربينات والقدرات المولدة من المحطة، ويبلغ عدد التوربينات بها ٣٠٠ توربينة.
- تبلغ القدرة الإجمالية للمحطة ٥٨٠ ميغا وات، وتضم ثلاثة مشروعات، حيث يضم الأول ١٢٠ توربينة، بقدرة ٢٤٠ ميغا وات، وتم ربط ١٠٠ توربينة بالشبكة القومية للكهرباء منها، بينما يضم المشروع الثاني ١١٠ توربينة بقدرة ٢٢٠ ميغا وات، وتم ربط ٧٥ توربينة بالشبكة بقدرة ١٥٠ ميغا وات. أما المشروع الثالث فيضم ٦٠ توربينة بقدرة ١٢٠ ميغا وات، وما زال تحت الإنشاء.
- تبلغ تكلفة محطة جبل الزيت لتوليد الكهرباء من الرياح حوالي ١٢ مليار جنيه.

#### ❖ محطة كهرباء البرلس

- تقع المحطة شمال محافظة كفر الشيخ على الطريق الدولي الساحلي وساحل البحر المتوسط.
- تعد واحدة من أكبر المحطات المركبة لإنتاج الكهرباء في العالم.
- تبلغ تكلفة إنشاء المحطة نحو ٢ مليار يورو ضمن اتفاق مبرم بين الحكومة وشركة سيمنز الألمانية.
- قدرة المحطة نحو ٤٨٠٠ ميغا وات.
- تنتج نحو ٧,٥% من احتياجات مصر من الكهرباء.

### ❖ محطة كهرباء بني سويف

- تقع المحطة على بُعد ١١٠ كيلومتر جنوب القاهرة، في قرية غياضة الشرقية التابعة لمركز ببا بمحافظة بني سويف، وذلك على مساحة ٥٠٠ ألف متر مربع.
- يبلغ إجمالي قدرة المحطة نحو ٤٨٠٠ ميغا وات، وهو ما يكفي لتزويد نحو ١٥ مليون مواطن مصري بالطاقة الكهربائية.
- تسهم المحطة بنحو ٢٠% من إجمالي الكهرباء المربوطة على الشبكة القومية للكهرباء.
- توفر وقودا بقيمة ٤٠٠ مليون دولار سنويا تقريبا.

### ❖ محطة كهرباء العاصمة الإدارية الجديدة

- تقع على مساحة ١٧٥ فدان، على بعد ٤٢ كيلو متر من القطامية بطريق العين السخنة.
- تبلغ تكلفة إنشاء المحطة نحو ٢ مليار يورو ضمن اتفاق بين الحكومة وشركة سيمنز الألمانية، وذلك بطاقة إجمالية تبلغ ٤٨٠٠ ميغا وات.
- تعتبر المحطة الأولى من نوعها في مصر والشرق الأوسط التي يتم إنشاؤها بمنطقة جبلية بعيدا عن المياه، كما هو معتاد في محطات الكهرباء.
- توفر وقودا بقيمة ٤٠٠ مليون دولار سنويا تقريبا.

### ❖ حقل ظهر



- تم افتتاح مرحلة الإنتاج المبكر من حقل ظهر للغاز الطبيعي غرب محافظة بورسعيد في ٣١ يناير ٢٠١٨، والذي "يعد أكبر حقل غاز في مصر تم اكتشافه في البحر المتوسط".
- تقدر احتياطيات حقل "ظهر" بحوالي ٣٠ تريليون قدم مكعب غاز وهو ما يعادل ٤,٥ مليار برميل زيت مكافئ، كما أن احتياطيات الحقل تمثل أكثر من ١٣٥% من الاحتياطي الحالي للزيت الخام في مصر.
- يساهم الحقل في توفير فرص العمل، وجذب الاستثمارات الأجنبية لمصر والتي تُقدّر بنحو ١٢ مليار دولار تم إنفاق ٥ مليار منها خلال المرحلة الأولى.

### ❖ منصة حقل بلطيم البحرية

- يقع حقل بلطيم جنوب غرب (أحدث اكتشافات شركة اينى الإيطالية في مصر) في البحر المتوسط على مسافة ١٢ كيلو متر من الشاطئ في الجهة المقابلة لحقول أبو ماضي.

- تبلغ ذروة إنتاج الحقل ٥٠٠ مليون قدم مكعب يوميا من الغاز الطبيعي.
- له منصة دعم إنتاج بحرية، تقع على بعد ١٢ كم من الشاطئ وعمق مياه يصل ل ٢٣ متر، تستهدف استيعاب الإنتاج من الآبار البحرية القريبة من موقع المنصة وإرسالها إلى تسهيلات الإنتاج البرية من خلال خطوط أنابيب.
- تصل تكلفة حفر البئر الواحد إلى ١٤ مليون دولار.

### أهداف المشروع:

- حفر ٦ آبار إنتاجية بحقل بلطيم جنوب غرب.
- بدء الحقل الإنتاج في منتصف عام ٢٠١٩.
- ربط الحقل بخط أنابيب بحري يصل طوله إلى ١٨ كم.
- نقل الإنتاج لمحطة معالجة أبو ماضي من خلال خط أنابيب برى بطول يصل إلى ٢٥ كم حيث سيتم فصل الغاز ومعالجته ثم ضخه في الشبكة القومية للغاز الطبيعي.

### ما تم إنجازه:

- بدء البئرين الأول والثاني الإنتاج خلال شهري سبتمبر وأكتوبر ٢٠١٩.
- انتهت شركة بتروجت من تنفيذ وحدات قياس كميات الغاز المتدفقة.

المصادر: موقع خريطة مصر للمشروعات القومية، اليوم السابع؛ مصراوى (٥ نوفمبر ٢٠١٩).

### **❖ محطة بنبان الشمسية (بنبان لتوليد الكهرباء من الطاقة الشمسية)**

- يقع على امتداد قرية بنبان بالطريق الصحراوي الغربي لمحافظة أسوان ويعد نواة جديدة لتوليد الطاقة الكهربائية في مصر من الشمس بقدرة ٢٠٠٠ جيجاوات (الأكبر في العالم) والحاصل على جائزة أفضل مشروع في العالم من البنك الدولي.
- تبلغ تكلفة المشروع الاستثمارية نحو ٣,٤ مليار يورو، وهو ما يقدر بنحو ٤٠ مليار جنيه مصري.
- يضم المشروع ٤ محطات رئيسية لنقل الكهرباء، كما يضم المشروع ٤٠ محطة شمسية فرعية
- بلغ حجم الألواح الشمسية المستخدمة في المحطة نحو ٢٠٠ ألف لوحة شمسية تنتج ٥٠ ميغا وات من الطاقة النظيفة، التي تتمكن من إنارة ٧٠ ألف منزل.
- يوفر المشروع العملاق ٢٠ ألف فرصة عمل خلال مدة الإنشاءات

### ما تم إنجازه:

- تم افتتاحها في ١٢ ديسمبر ٢٠١٩ ضمن فعاليات اليوم الثاني لمندى أسوان للسلام والتنمية المستدامين.

### أهداف المشروع:

- دعم الشبكة القومية الموحدة للكهرباء من خلال إنتاج ٢٠٠٠ ميجاوات من الطاقة الكهربائية وهو ما يعادل تقريبًا الطاقة المنتجة من السد العالي.
- توفير ٦ الاف فرصة عمل ثابتة في الشركات بصفة دائمة

### المصادر:

موقع خريطة مصر للمشروعات القومية،

جريدة الوطن ١٢ ديسمبر ٢٠١٩.



### ❖ مشروع الصوب الزراعية بقاعدة محمد نجيب

- تم افتتاح المرحلة الأولى من مشروع المائة ألف فدان من الزراعات المحمية (الصوب الزراعية) في ٨ فبراير ٢٠١٨، والتي يعادل إنتاجها نحو مليون فدان من الزراعات التقليدية، بقاعدة محمد نجيب بمنطقة الحمام بمحافظة مرسى مطروح.
- تتضمن المرحلة الأولى إنشاء ٥ آلاف صوبة زراعية على مساحة ٢٠ ألف فدان بمناطق الحمام وأبو سلطان والعاشر من رمضان وقرية الأمل بسيناء شرق الإسماعيلية.
- توفر المرحلة الأولى ٤٠,٥ ألف فرصة عمل.

## مشروعات استثمارية وصناعية كبرى

### ❖ مشروع الرمال السوداء



- تم إنشاء مصنع لفصل الرمال السوداء في منطقة البرلس، بمحافظة كفر الشيخ والتي يقدر الاحتياطي فيها وحدها بـ ٢٨٨,٥ مليون طن ويستمر استخراج المعادن من ٢٠ إلى ٢٥ عاما.
- يقام المشروع على مساحة ٢٠ كليو مترا بطول ١١٥ فدانا.

## أهداف المشروع:

- استخراج ٤١ عنصر معدني من الرمال السوداء والتي تدخل في العديد من الصناعات منها: صناعة الصواريخ والطائرات واستخراج الاشعاع النووي والمفاعلات النووية والسيراميك والدهانات وغيرها من الصناعات الحديثة.
- توفير ٢٠ ألف فرصة عمل.
- توطين التكنولوجيا الوطنية وتقليل استيراد المعادن.

## ما تم إنجازه:

- تأسيس الشركة المصرية للرمال السوداء، كشركة مساهمة مصرية، تابعة لجهاز مشروعات الخدمة الوطنية للقوات المسلحة، باستثمارات مشتركة من (محافظة كفر الشيخ، وهيئة المواد النووية، وبنك الاستثمار القومي، والشركة المصرية للثروات المعدنية) والتي يبلغ حجم الاستثمارات بها مليار جنيه.

المصادر: برنامج عمل الحكومة: مصر تتطلق ص: ٢٠٩ ملحق رقم (١٢)، وموقع الأهرام بتاريخ ٧ أكتوبر ٢٠١٩

## ❖ مشروع إنشاء ١٠٠ ألف صوبية زراعية

- يقوم المشروع على مساحة ١٠٠ ألف فدان في ٧ مناطق مختلفة وهي: غرب المنيا، وغرب غرب المنيا، والمغرة، وسيناء، والمراشدة ١، والمراشدة ٢، وحلايب وشلاتين.
- التكلفة التقديرية لتنفيذ المرحلة الأولى من المشروع تبلغ نحو ٤٠ مليار جنيه لإنشاء ٤٠ ألف صوبية زراعية ضخمة.

## أهداف المشروع:

- زراعة ٢٠ ألف صوبية بمنطقة غرب المنيا، ١٠ آلاف صوبية زراعية بمنطقة غرب غرب المنيا، و ١٠ آلاف صوبية في منطقة المغرة، ٢٠ ألف صوبية بمنطقة سيناء، ٣٠ ألف صوبية

في منطقتي المرشدة ١، والمرشدة ٢، إلى جانب إنشاء ١٠ آلاف صوبة بمنطقة حلايب وشلاتين.

- توفير أكثر من ٣٠٠ ألف فرصة عمل.

### ما تم إنجازه:

- افتتاح ١٣٠٠ صوبة زراعية مقامة على مساحة ١٠ آلاف فدان في قطاع محمد نجيب للزراعات المحمية في ١٧ أغسطس ٢٠١٩.
- انتهت الهيئة العربية للتصنيع من تصنيع ٥١٤ صوبة زراعية و ٦٨ بيتا زراعيًا بقرية الأمل شرق الإسماعيلية و ٤٠ بيتا زراعيًا أخرى لضباط صف التل الكبير.

المصادر: الأهرام: ١٧ أغسطس ٢٠١٩؛ وموقع خريطة مصر للمشروعات القومية.

## مشروعات التشييد والبناء

### ❖ مدينة رشيد الجديدة



- تقع على شاطئ البحر المتوسط بمساحة ٣١٠٠ فدان بجوار مدينة رشيد التابعة لمحافظة البحيرة.

- تخضع ولايتها لهيئة المجتمعات العمرانية الجديدة التابعة لوزارة الإسكان والمرافق والمجتمعات العمرانية.

### ما تم إنجازه:

- الانتهاء من ٩٥% من أعمال الرفع المساحي وجاري البدء في أعمال الجسات.
- التنسيق مع الهيئة العامة للرمال للسوداء وتحديد المرحلة الأولى وتم بدء العمل بعدد ٣ مواقع للرمال السوداء في منطقة المرحلة الأولى بالمدينة كأولوية أولى طبقاً للتنسيقات (وزارة الدفاع).
- تسليم نقاط الثوابت للشركة المنفذة بمشروع بشاير الخير ٤ الواقع جنوب المدينة والانتهاؤ من ٩٨% من أعمال التسويات بالموقع.
- الانتهاء من ١١ مشروع بالمدينة بتكلفة ١٥٠ مليون جنيه.

*المصادر: موقع وزارة الاسكان والمرافق والمجتمعات العمرانية يوليو ٢٠١٩، وموقع خريطة مصر للمشروعات القومية.*

## ❖ مدينة غرب قنا



- تقع المدينة ٥ كم جنوب مدينة قنا، و٤٥ كم جنوب نجع حمادي، وتبلغ مساحتها ١١,٨٩٧١ فدان، وتخضع ولايتها لهيئة المجتمعات العمرانية الجديدة التابعة لوزارة الإسكان والمرافق والمجتمعات العمرانية.

### أهداف المشروع:

- استيعاب ٥٥٠,٠٠٠ نسمة.

### ما تم إنجازه:

حتى يوليو ٢٠١٩:

- الانتهاء من نسبة ٧٥% من الأعمال التنفيذية لعمارات الإسكان الاجتماعي - ٣٠ عمارة من أصل ١٣٦ عمارة، كما تم الانتهاء من حوالي نسبة ٣٤% من الأعمال التنفيذية لعمارات سكن مصر ٣٠ عمارة، وجاري اسناد ٥٣ عمارة سكن مصر بالأمر المباشر.

- وصلت نسبة أعمال تسوية الطرق إلى ٧٦% ونسبة أعمال الصرف الصحي إلى ٨٩%، أما أعمال مياه الشرب فوصلت إلى ٦١% وأعمال مياه الري ٥٨% أما أعمال الخط الناقل للمياه فقد وصلت إلى ٨٩%.

المصادر: موقع وزارة الإسكان والمرافق والمجمعات العمرانية.

### ❖ مدينة ناصر (غرب أسيوط)



- تبعد ١٤ كم عن مدينة أسيوط الجديدة و ٤ كم من مطار أسيوط حيث تتوسط مدينة أسيوط المسافة بين التجمعين.

### ما تم إنجازه حتى يوليو ٢٠١٩:

- طرح تنفيذ نقطة شرطة ونقطة إطفاء؛ كما تم تخصيص عدد ٣٥٥ قطعة (عمارات) من إجمالي عدد ٨٣١ قطعة أرض.
- الانتهاء من ٩٢% من الأعمال التنفيذية لعدد ٦٠ عمارة من سكن مصر وتم تخصيص ١٢٨ وحدة سكنية وجاري الإعلان عن طرح ٣٠٠ وحدة أخرى، وقد تم الانتهاء من نسبة ٨٨% من الأعمال التنفيذية لعمارات الإسكان الاجتماعي (٦٦ عمارة) بالحي.
- تم تخصيص قطعة أرض بالحي الثاني تقدر مساحتها ٢١٥٤,٣٥ م لإقامة كنيسة لطائفة الاقباط الكاثوليك.

- الانتهاء من نسبة ٩٨% من الأعمال التنفيذية للأعمال الترابية لطرق المرحلة الأولى، والأعمال التنفيذية لشبكة الصرف بالمرحلة الأولى بنسبة ٤١%، و ٣٣% من الأعمال التنفيذية لشبكة المياه بالمرحلة الأولى، ونسبة ٣١% من شبكة الري.

*المصادر: موقع وزارة الاسكان والمرافق والمجتمعات العمرانية.*

### ❖ مدينة شرق بورسعيد (سلام مصر)

- تجاوز مساحة مدينة شرق بورسعيد ١٢ ألف فدان وتعد المدينة الساحلية الجديدة الأولى شرق قناة السويس.

### أهداف المشروع:

- خدمة أغراض تنمية منطقة قناة السويس.
- استيعاب أكثر من نصف مليون نسمة.

### ما تم إنجازه:

- الانتهاء من ٦٤% من الأعمال التنفيذية لعمارات الاسكان الاجتماعي، و ٢١٧ عمارة من إجمالي ٤١٨ عمارة، وجاري طرح ١٧١ عمارة، وتم تنفيذ ٣٥% من مرافق الاسكان الاجتماعي حتى يوليو ٢٠١٩.
- فيما يتعلق بخدمات المرحلة الأولى، فقد تم الانتهاء من ٩٠% للمركز الطبي، ٩٥% من النادي الاجتماعي، و ٤٠% من قسم الشرطة، و ٩٠% من السوق التجاري، ١٦% من مدرسة تعليم أساسي، ٤٥% وحدة إطفاء، محطة تحلية مياه البحر بطاقة ٢٥٠ ألف م<sup>٣</sup>/يوم، وجاري تنفيذ بطاقة ١٥٠ م<sup>٣</sup>/يوم مرحلة أولى.

*المصادر: موقع وزارة الاسكان والمرافق والمجتمعات العمرانية.*

## ❖ مدينة المنصورة الجديدة



- تقع المنصورة الجديدة على مساحة ٤,٠٠٠ فدان، بطول ١٤ كم على الطريق الساحلي في قلب الدقهلية بجانب مدينة جمصة كامتداد لها حتى حدود محافظة كفر الشيخ. وتبعد المدينة ٥٤ كم عن المنصورة القديمة.

### أهداف المشروع:

- استيعاب أكثر من مليون ونصف نسمة.

### ما تم إنجازه:

- تمثلت نسبة الانجاز بالنسبة للمرافق حتى نوفمبر الماضي كالآتي: مياه الري ٢٥%، الصرف الصحي ٧٠%، صرف المطر ٤٨%، ومياه الشرب ٤٠%.

المصادر: وموقع وزارة الإسكان والمرافق والمجتمعات العمرانية، وموقع بروبورتيفي بروفابيل.



## ❖ مدينة العلمين الجديدة

- تقع مدينة العلمين الجديدة داخل الحدود الإدارية لمحافظة مرسى مطروح بطول ٤٨ كم من الطريق الدولي (الإسكندرية - مطروح) بعمق أكثر من ٦٠ كم جنوب الشريط الساحلي. يتم تحويل طريق إسكندرية مطروح الدولي بدايةً من الكيلو ٩٣ إلى تقاطع وادي النظرون العلمين ليكون مدخل لمدينة العلمين بطول ٣٣ كيلو.
- تبلغ تكلفة المشروع ٢ مليار جنيه مصري.
- تنقسم المدينة إلى عدة مراحل، تنقسم المرحلة الأولى في المدينة إلى قطاعين أساسيين مساحاتهم حوالي ٨٠٠٠ فدان ليشمل ٤٠٠ ألف نسمة من السكان، تتكون المرحلة الأولى من قطاع ساحلي، منقسم إلى قطاع مركز سياحي عالمي (على نسبة بناء ٢٠%) وقطاع أثرى، إلى جانب قطاع حضري مكون من: جامعة - مركز خدمات إقليمية.
- يوجد بالمدينة ١٠ آلاف وحدة إسكان اجتماعي. تنقسم شقق مدينة العلمين الجديدة بين شقق الإسكان اجتماعي (تبلغ مساحة الواحدة منها ٨٧ متر) وشقق إسكان متميز (تبلغ مساحة الواحدة منها ٩٥ متر) عددها ٥٠٠٠ وحدة في المرحلة الأولى.
- يبلغ عدد الغرف الفندقية ١٥٥٠٠ غرفة فندقية على مساحة ٢٩٦ فدان.
- يبلغ طول الممشى السياحي "الشاطئ" ١٤ كيلومتر.
- تبلغ قيمة الاستثمارات بالمدينة عشرات المليارات.
- وسيتم تنفيذ قطار مكهرب فائق السرعة تصل سرعته إلى ٢٥٠ كم/ساعة لربط مدينة ٦ أكتوبر بمدينة العلمين بطول نحو ٢٢١ كم بموازة طريق وادي النظرون / العلمين، وتقرية المدينة الإسكندرية مروراً بمدينة ومطار برج العرب بطول ٩٩ كم، وأيضاً لربط مدينة ٦ أكتوبر بمدينة العلمين بطول نحو ٢٤٤ كم مروراً بمدينة برج العرب وتقرية لمدينة الإسكندرية بطول نحو ٤٦ كم.
- يتم تنفيذ محطة تحلية مياه بطاقة ١٥٠ جوده ألف متر ٣ يومياً تعمل بالطاقة الشمسية.
- تحتوي المدينة على مركز طبي عالمي بمساحة ٤٤ فدان.
- يوجد بالمدينة مركز مؤتمرات عالمي مجهز لاستقبال مؤتمرات أوروبا.

- كما يوجد ٨ منصات منفصلة تطل على البحر، ويوجد على كل منصة أبراج تصل ارتفاعها إلى ٣٥ متر. تتكون الأبراج من من ٣ أدوار تجارية وإدارية وجراج سفلى بجانب الوحدات السكنية.

### أهداف المشروع:

- استيعاب أكثر من ثلاثة ملايين نسمة في نهاية مراحلها الأولى.
- استقطاب المواطنين طوال العام وليس فقط في موسم الصيف كما هو المعتاد.
- جذب العديد من الشركات الأجنبية للاستثمار بها.

### ما تم إنجازه:

- تم تنفيذ ٧ كيلو من الممشى السياحي وصلت متوسط نسبة التنفيذ لنحو ٦٠%
  - تنفيذ عدد ٤ كباري مشاة وسيارات، بتكلفة وصلت لـ ٢ مليار جنيه، وكوبري بوغازي 1 و ٢ للمشاة والسيارات، وكوبري بوغازي ٣ و ٤ للمشاة فقط.
- المصادر: موقع خريطة مشروعات مصر، موقع بروبورتى فايندر.

## مشروعات الطرق والكباري

❖ محور ٣٠ يونيو



- طريق حر مزدوج بطول ٩٥ كيلو مترًا وعرض ٨٠ مترًا، يبدأ المحور من جنوب بورسعيد مارًا بالطريق الدولي الساحلي " بورسعيد - دمياط"، ويمتد جنوبًا حتى الكيلو ٩٤ طريق "القاهرة- الإسماعيلية الصحراوي"
  - يتكون من اتجاهين، كل اتجاه يتكون من ٥ حارات مرورية، "حارتان للنقل الثقيل و٣ حارات للمركبات". يشمل ١١ كوبرى رئيسيا و٦ كبارٍ فرعية، ويوجد به ١٦ نفقًا، ويضم ٤ محطات رسوم للشاحنات والسيارات ونقطة اسعاف.
- أهداف المشروع:**
- ربط أربع أقاليم تنموية "قناة السويس - الدلتا- القاهرة- البحر الأحمر".
  - خدمة تنفيذ مشروعات تنمية محور قناة السويس.

### ما تم إنجازه:

- تنفيذه تحت إشراف الجهاز المركزي للتعمير التابع لوزارة الإسكان والمرافق والمجمعات العمرانية الجديدة، ممثلًا في جهاز تعميم سيناء.
- التشغيل التجريبي للمحور بالكامل في نوفمبر ٢٠١٩.

المصادر: موقع الأهرام، اليوم السابع، ومصر اوي.

## محور الفرافرة / ديروط

- هو طريق مزدوج يشتمل كل اتجاه به على ٣ حارات مرورية.
- يبلغ طوله ٣١٠ كيلومتر بتكلفة إجمالية مليار و٧١٥ مليون جنيه.

### أهداف المشروع:

- تنمية ونقل البضائع من وإلى الوادي.
- المساهمة في استثمار المعادن الثمينة المنتشرة بالصحراء الغربية وتنشيط السياحة البرية وسياحة السفاري القادمة من أسوان والأقصر لمحمية الصحراء البيضاء والجلف الكبير بواحة الفرافرة.

### ما تم إنجازه:

- تم تنفيذ ٩٩% من المشروع.

المصادر: موقع الهيئة العامة للاستعلامات، ومصراوي بتاريخ ٧ نوفمبر ٢٠١٩.

### ❖ محور روض الفرج

- محور عرضي حر يربط شمال وشرق القاهرة بطريق القاهرة - الإسكندرية الصحراوي عند الكيلو ٣٩، ويربط مناطق شمال محور أبو بكر الصديق على ترعة الإسماعيلية بشرق القاهرة (محور الفنجرى).
- يتكون المحور من اتجاهين و٦ مسارات مرورية بكل اتجاه، ويشمل ٣١ مطلعاً ومنزلاً، مع تخصيص مسارين للأتوبيس المفصلي للمشروع
- تم إنشاء المحور على ثلاث مراحل بإجمالي طول ٤٤ كم، بجانب إنشاء كوبريين أحدهما معلق.
- خطت التكلفة الإجمالية لهذا المشروع الـ ٥ مليارات جنيه، وشارك في تنفيذ أعماله ٤ آلاف مهندس وفني وعامل من ذوي الخبرات الكبيرة.

## أهداف المشروع:

- مد المحور حتى مدينة مطروح والسلوم وصولاً إلى الحدود الغربية مع ليبيا.
- تنفيذ قطار في الجزيرة الوسطى منه.

## ما تم إنجازه:

- الانتهاء من المشروع وافتتاحه في مايو ٢٠١٩.

المصدر: الهيئة العامة للاستعلامات بتاريخ ٤ يوليو ٢٠١٩.

## **مشروعات الثقافة والآثار**

### ❖ المتحف المصري الكبير

- يقع على بُعد أميال قليلة من غرب القاهرة بالقرب من أهرام الجيزة على مساحة ١١٧ فدان.
- تُقدر تكلفته بحوالي ٥٥٠ مليون دولار.
- ينفذ المشروع على ٣ مراحل رئيسية على أن تنتهي في ٢٠٢٢.

المصدر: موقع خرائط مصر للمشروعات القومية.

### ❖ متحف العاصمة الإدارية

- في ٢٧ أغسطس ٢٠١٩، وقعت وزارة الآثار بروتوكول تنفيذ متحف العاصمة الإدارية.
- سيناريو العرض المتحفي يحكى قصة تاريخ العواصم المصرية على مدار تاريخها.

المصدر: موقع اليوم السابع، ٢٧ أغسطس ٢٠١٩

## مشروعات النقل

### ❖ مشروع القطار الكهربائي

- في ١٣ أكتوبر ٢٠١٩؛ تم توقيع عقود صيانة وتنفيذ أعمال لمشروع القطار الكهربائي "السلام - العاصمة الإدارية - العاشر من رمضان" والذي يبلغ طوله ٧٠ كم بنحو ٥٧١ مليون دولار. كما تم توقيع عقد الصيانة للأنظمة والوحدات المتحركة للمشروع لمدة ١٣ سنة بإجمالي ١١٠ ملايين دولار
- توقيع عقود تنفيذ الأعمال المدنية والسكة للمشروع بواسطة الشركات المصرية (شركة النيل العامة لإنشاء الطرق - شركة النيل العامة للطرق والكباري - الشركة المصرية للصيانة الذاتية للطرق والمطارات - المقاولون العرب - أوراسكوم - بتروجيت - كونكورد - أبناء حسن علام) بإجمالي تكلفة مقدارها ٤٦١ مليون دولار.

### أهداف المشروع:

- خدمة ٣٥٠ ألف راكب يوميا، على أن يتم تنفيذه خلال ٢٤ شهرا وتوريد الوحدات المتحركة خلال ١٦ شهر.

المصدر: جريدة المال، ١٣ أكتوبر ٢٠١٩

### ❖ الخط الرابع لمترو الأنفاق

- سيتم تنفيذه على مرحلتين وهما:
  - حدود مدينة ٦ أكتوبر- مدينة الرماية- الهرم- الملك الصالح- عمرو بن العاص و يبلغ طولها ١٩ كم وتشتمل على ١٧ محطة
  - عمرو بن العاص- مدينة نصر- القاهرة الجديدةببليغ طولها ٢٣ كم وتشتمل على ٢٠ محطة
- في أول سبتمبر ٢٠١٩، أعلن عن فوز تحالف يضم شركتي ميتسوبيشي كوربوريشن اليابانية وأوراسكوم للإنشاءات اليابانية للمشاركة في تنفيذ المرحلة الأولى، بتكلفة ١٤ مليار جنيه تقريبا.

- الشروع في تنفيذ هذه الأعمال سيكون عقب تحديد الشركات التي ستقوم بالأعمال المدنية وأعمال الحفر وبدئها هي الأخرى في تنفيذ أعمالها.

*المصدر: موقع الهيئة القومية للأنفاق.*

## الإدارة التنفيذية

د. عبلة عبد اللطيف - المدير التنفيذي ومدير البحوث  
ماجدة عوض الله - نائب المدير التنفيذي للشؤون المالية والإدارية

### إدارة البحوث

د. ضياء نور الدين - خبير اقتصادي أول (مستشار)  
د. سحر عبود - اقتصادي رئيسي (مستشار)  
راما سعيد - اقتصادي أول (مستشار)  
رشا سيف - اقتصادي أول  
نادين عبد الرؤوف - اقتصادي  
يارا هلال - اقتصادي  
محمد حسني - اقتصادي  
سلمى بهاء - اقتصادي  
أحمد داوود - باحث اقتصادي  
مهند مهدي - باحث اقتصادي

### إدارة تكنولوجيا المعلومات

قدري سيد - مدير تكنولوجيا المعلومات  
إبراهيم الإمبابي - مساعد نظم ومعلومات

### إدارة الاتصالات الرقمية

وليد التركي - مدير الاتصالات الرقمية

### الشؤون المالية والإدارية

محمد لهيطة - المدير المالي  
أماني مدحت - المساعد التنفيذي  
رنا الفتاري - مساعد المدير التنفيذي ومدير  
البحوث

### إدارة الإحصاء

خالد وحيد - مدير قسم الإحصاء  
أحمد فتحي - مساعد بحوث  
حسام خاطر - مساعد بحوث  
محمد خاطر - مساعد بحوث  
محمد عاطف - مساعد إداري  
حسين محمد - مساعد  
عمر موافى - مساعد  
صبحي حسين - مساعد  
طارق عبد الباقي - مساعد  
وليد إبراهيم - مساعد  
عمر و محمد - مساعد

### إدارة التحرير والترجمة

ياسر سليم - مدير التحرير  
فاطمة علي - محررة/ مترجمة أولى

للإطلاع على أحدث إصدارات المركز يرجى زيارة الروابط التالية:



<http://www.eces.org.eg/Publications?Lang=AR&C=4&T=1>  
الترتيب الدولي-لمصر

الترتيب الدولي لمصر



<http://www.eces.org.eg/EventDetails?Lang=AR&C=45&T=1&ID=262>  
مقترح-لخارطة الطريق للنهوض بالسياحة-في مصر  
لخارطة الطريق-للنهوض-بالسياحة-في-مصر

مقترح لخارطة الطريق للنهوض  
بالسياحة في مصر



<http://www.eces.org.eg/PublicationsDetails?Lang=AR&C=13&T=1&ID=78>  
دليلك-للاستثمار-الصناعي-في-مصر

دليلك للاستثمار الصناعي في  
مصر



<http://www.eces.org.eg/PublicationsDetails?Lang=AR&C=13&T=1&ID=787>  
ليل-المرأة-المصرية-لريادة-الأعمال

دليل المرأة المصرية لريادة  
الأعمال